

Guide d'installation



Table des matières

Chapitre 1. Introduction.....	1	Marques.....	35
Information Center.....	1	Index.....	36
Chapitre 2. Planification de l'installation de Z and I Emulator for Windows.....	2		
Considérations avant l'installation.....	2		
Espace disque requis.....	2		
Considérations relatives à la migration.....	2		
Installation d'un environnement à démarrage multiple.....	2		
Prise en charge de la coexistence.....	2		
Prise en charge de la plateforme Windows x64.....	3		
Chapitre 3. Installation de Z and I Emulator for Windows.....	4		
Microsoft® Programme d'installation de Windows.....	4		
Installation Typical.....	5		
Installation personnalisée.....	7		
Sélection d'une fonctionnalité.....	9		
Options d'installation des fonctionnalités.....	10		
Options de migration automatique.....	11		
Installation silencieuse.....	14		
Mise à niveau automatique pour les utilisateurs standard.....	15		
Mise à niveau à l'aide de ZIEWIN Refresh Pack Update Installer.....	17		
Installation de HCL ZIE License Manager.....	18		
Chapitre 4. Installation de Z and I Emulator for Windows à l'aide d'un fichier d'initialisation (réponse).....	20		
Installation silencieuse à l'aide du traitement des fichiers d'initialisation.....	20		
Chapitre 5. Installation administrative.....	22		
Installation à partir du serveur réseau.....	23		
Installation pour une exécution à partir de la source, où le support source est un serveur réseau.....	23		
Chapitre 6. Installation de maintenance de Z and I Emulator for Windows.....	25		
Chapitre 7. Installation à distance de Z and I Emulator for Windows.....	27		
Installation à distance à l'aide de SMS.....	27		
Installation à distance à l'aide d'Active Directory Group Policy.....	27		
Chapitre 8. Paramètres de ligne de commande InstallShield.....	28		
Descriptions des paramètres.....	28		
Chapitre 9. Abréviations et codes de langue de la prise en charge des langues nationales (NLS).....	31		
Chapitre 10. Abréviations utilisées dans ce manuel.....	33		
Chapitre 11. Avis.....	34		

Chapter 1. Introduction

Z and I Emulator for Windows fournit une émulation 3270, 5250 et VT, se connectant aux systèmes z/OS™, z/VM™, eServer™ i5, iSeries™, System i5™, zSeries™ et ASCII.

Z and I Emulator for Windows utilise la technologie Microsoft® Programme d'installation de Windows pour toutes les procédures d'installation. Ce manuel explique comment installer et personnaliser avec succès l'installation de Z and I Emulator for Windows en utilisant le service Programme d'installation de Windows. Pour plus d'informations sur le service Programme d'installation de Windows, reportez-vous à [Microsoft Programme d'installation de Windows on page 4](#). Pour des informations détaillées sur la fonctionnalité du produit Z and I Emulator for Windows, reportez-vous à *Quick Beginnings*.

Les sections suivantes expliquent comment obtenir de l'aide lorsque vous installez, configurez ou utilisez Z and I Emulator for Windows.

Information Center

Vous pouvez trouver de la documentation et des liens vers d'autres ressources sur le Z and I Emulator for Windows Information Center, à l'adresse suivante :

<https://help.hcltechsw.com/zie/ziewin/3.0/fr/index.html>

Le Information Center contient des éléments de référence qui ne figurent pas dans ce manuel, tels que les dispositions de clavier et les tableaux des pages de codes hôte.

Le Z and I Emulator for Windows Information Center fournit des informations en anglais.

Chapter 2. Planification de l'installation de Z and I Emulator for Windows

Ce chapitre décrit les produits complémentaires fournis avec Z and I Emulator for Windows et les sujets à prendre en compte avant l'installation de Z and I Emulator for Windows Version 3.0.

Pour obtenir des instructions sur l'installation de HCL ZIE License Manager, reportez-vous à https://help.hcltechsw.com/zie/ziewin/3.0/fr/doc/install/LM_install.html, puis à la rubrique https://help.hcltechsw.com/zie/ziewin/3.0/fr/doc/qb/LM_config.html pour configurer le ZIE License Manager for ZIEWin.

Considérations avant l'installation

Espace disque requis

L'installation de Z and I Emulator for Windows sur un lecteur autre que le volume Windows® (le lecteur contenant le dossier Windows®) peut toujours nécessiter jusqu'à 180 Mo d'espace libre disponible sur le volume Windows®. Cela est dû à l'installation de fichiers dans les dossiers Windows® et système, ainsi qu'à la mise en cache de la base de données Installer par le service Windows Installer et à l'utilisation de l'espace disque temporaire par le service Windows Installer pendant l'installation.

Considérations relatives à la migration

Z and I Emulator for Windows propose plusieurs options de migration. Pour garantir que vos profils de session, fichiers de commandes et autres informations de configuration sont migrés afin que vous puissiez les utiliser avec Version 3.0, reportez-vous à [Installation personnalisée on page 7](#).

Lors de la migration, vous serez peut-être invité à fermer toutes les sessions Z and I Emulator for Windows actives et les actions.

Installation d'un environnement à démarrage multiple

Si vous souhaitez installer Z and I Emulator for Windows dans un sous-répertoire Z and I Emulator for Windows initialement installé sous un autre système d'exploitation, vous devez d'abord supprimer la version précédente. Ne pas le faire peut entraîner des résultats imprévisibles, notamment l'impossibilité d'exécuter Z and I Emulator for Windows depuis l'un ou l'autre système d'exploitation.

Prise en charge de la coexistence

iSeries Access

La coexistence est limitée pour d'autres émulateurs similaires à ZIEWin. HCLZ and I Emulator for Windows ne peut pas être installé sur un système où un produit similaire existe, et vice versa.

La prise en charge de la coexistence pour le composant iSeries Access PC5250 n'est pas fournie. Le composant iSeries Access PC5250 doit être supprimé avant l'installation de Z and I Emulator for Windows.

Voici quelques-uns des scénarios de coexistence pour lesquels les utilisateurs reçoivent des messages de notification appropriés :

- Une installation de **HCLZ and I Emulator for Windows** sur un produit similaire affiche le message suivant :
 - « Installation of HCL ZIE for Windows cannot proceed further as a similar product is already installed on the system. »
 - Une installation d'autres émulateurs similaires à ZIEWin sur **HCLZ and I Emulator for Windows** affiche le message suivant :
 - « Setup has found a previous version of a similar product already installed on this system. You must uninstall the existing version before running setup again. »
 - Une installation de **HCLZ and I Emulator for Windows** Refresh Pack Update Installer sur un système, sans avoir installé la version de pack Base/Refresh, affiche le message suivant :
 - « HCL Z and I Emulator for Windows RP** cannot continue as the Base version is not installed. »
-

Prise en charge de la plateforme Windows x64

Les versions x64 de Microsoft Windows Server 2003, Microsoft Windows Server 2008, Microsoft Windows 7, Microsoft Windows 8 et Microsoft Windows 10 sont optimisées pour exécuter des programmes natifs 64 bits, mais ne prennent pas en charge les pilotes 32 bits ni les applications 16 bits.

Pour ces plateformes, Z and I Emulator for Windows n'installe pas les fonctionnalités et bibliothèques suivantes.

- Prise en charge des API 16 bits :
 - Interface standard EHLLAPI 16 bits
 - Interface WinHLLAPI 16 bits
 - Interface PCSAPI 16 bits

Chapter 3. Installation de Z and I Emulator for Windows

Z and I Emulator for Windows fournit les options d'installation ci-dessous :

- Installation administrative, y compris l'installation ou l'exécution à partir de la source, où le support source est un serveur réseau. Consultez [Installation administrative on page 22](#) pour plus d'informations.
- Installation à distance à l'aide de Microsoft® Systems Management Server (SMS). Consultez [Installation à distance de Z and I Emulator for Windows on page 27](#) pour plus d'informations.
- L'installation et la désinstallation de HCLZ and I Emulator for Windows doivent être effectuées manuellement à l'aide de *setup.exe* ou à l'aide de SCCM (outil de déploiement), car la configuration et les vérifications des prérequis n'auront lieu qu'avec *setup.exe*.

Z and I Emulator for Windows offre également la possibilité de personnaliser la procédure d'installation. Pour plus d'informations sur la personnalisation du traitement des fichiers d'initialisation, y compris l'exécution d'installations silencieuses, reportez-vous à [Installation de Z and I Emulator for Windows à l'aide d'un fichier d'initialisation \(réponse\) on page 20](#).

Les configurations Typical et Custom sont décrites dans ce chapitre, ainsi que les options d'installation silencieuse. De plus, ce chapitre fournit une introduction au service Microsoft®Programme d'installation de Windows.

Microsoft® Programme d'installation de Windows

Z and I Emulator for Windows utilise le service Programme d'installation de Windows. Quand l'image d'installation de Z and I Emulator for Windows est d'abord exécutée, elle examine le système cible et, si nécessaire, installe automatiquement la version appropriée du service Programme d'installation de Windows.

Setup.exe est le chargeur d'amorçage qui appelle le service Programme d'installation de Windows (msiexec.exe) et lance les boîtes de dialogue d'installation. Pour une description détaillée du service Microsoft®Programme d'installation de Windows, reportez-vous au SDK Programme d'installation de Windows disponible en ligne sur <http://www.msdn.microsoft.com>. Pour plus d'informations sur setup.exe, reportez-vous à [IPWI Command line parameters on page 28](#).



Note : Les éléments suivants doivent être pris en compte lors de l'installation de Z and I Emulator for Windows :

- Dans certains cas, l'installation de Programme d'installation de Windows déclenche un redémarrage du système. Si vous devez redémarrer, au prochain démarrage, vous serez immédiatement redirigé vers Programme d'installation de Windows pour continuer l'installation de Z and I Emulator for Windows.
- Une fois Programme d'installation de Windows installé avec succès, si l'installation de Z and I Emulator for Windows échoue ou est annulé par l'utilisateur, Programme d'installation de Windows annule tous les fichiers Z and I Emulator for Windows partiellement installés et ramène le système à son état d'origine.
- Vous devez être membre du groupe Administrator pour effectuer ces installations .



- Avant de commencer l'installation, assurez-vous que toutes les autres applications sont arrêtées. Si vous réinstallez Z and I Emulator for Windows ou que vous êtes en train de mettre à niveau Z and I Emulator for Windows, assurez-vous que Z and I Emulator for Windows n'est pas en cours d'exécution avant de démarrer l'installation.

Installation Typical

L'installation Typical sélectionne toutes les fonctionnalités par défaut pour l'installation. Les fonctionnalités sont définies comme les fonctions spécifiques d'un programme. Reportez-vous à [Sélection d'une fonctionnalité on page 9](#) pour obtenir une liste des fonctionnalités par défaut. Vous pouvez personnaliser les fonctionnalités de Z and I Emulator for Windows en sélectionnant l'option d'installation Custom (voir [Installation personnalisée on page 7](#)).

Pour démarrer une installation Typical, cliquez sur **Next** dans le panneau du type d'installation. Un panneau apparaît, indiquant que Z and I Emulator for Windows calcule les besoins en espace disque.



Note : Une fois que l'installation a dépassé ce stade, vous ne pouvez plus modifier le type d'installation. Vous devrez alors annuler l'installation dans le panneau Application Data et commencer une nouvelle installation.

Pour poursuivre l'installation Typical, utilisez la procédure d'installation suivante.

1. La boîte de dialogue Application Data Location s'ouvre. Sélectionnez parmi les options d'emplacement des données d'application suivantes :
 - le dossier des données d'application de l'utilisateur ([Profil utilisateur]\Données d'application) ;
 - le dossier des données d'application commun pour tous les utilisateurs (Tous les utilisateurs\Données d'application).
 - Répertoire privé classique

Z and I Emulator for Windows utilise plusieurs fichiers de configuration : les fichiers de classe utilisateur peuvent être stockés individuellement par profil utilisateur, tandis que les fichiers de classe système sont stockés dans un emplacement commun. Reportez-vous à *Guide d'initiation* pour plus d'informations sur les fichiers et emplacements de classe utilisateur et de classe système.

Si l'emplacement [UserProfile]\Application Data est sélectionné, les chemins de profil suivants sont utilisés :

Système d'exploitation	Répertoire de classe d'utilisateurs (utilisateur actuel) ³	Répertoire de classe système
Windows® Server 2003	C:\Documents and Settings\ %USER-NAME%\Application Data\HCL\ZIE for Windows	C:\Documents and Settings\All Users\Application Data\HCL\ZIE for Windows
Windows Vista, Windows 7, Win-	C:\Users%\%USERNAME%\AppData\Roaming\HCL\ZIE for Windows	C:\ProgramData\HCL\ZIE for Windows

Système d'exploitation	Répertoire de classe d'utilisateurs (utilisateur actuel) ³	Répertoire de classe système
Windows server 2008, Windows 10 x64		

Si l'emplacement All Users\Application Data est sélectionné, les chemins de profil suivants sont utilisés :

Système d'exploitation	Répertoire de classe d'utilisateurs (utilisateur actuel) ³	Répertoire de classe système
Windows® Server 2003	C:\Documents and Settings\All Users\Application Data\HCL\ZIE for Windows	C:\Documents and Settings\All Users\Application Data\HCL\ZIE for Windows
Windows Vista, Windows 7, Windows server 2008, Windows 10 x64	C:\ProgramData\HCL\ZIE for Windows	C:\ProgramData\HCL\ZIE for Windows

Si l'emplacement du répertoire privé classique est sélectionné, les chemins de profil suivants sont utilisés :

Système d'exploitation	Répertoire de classes d'utilisateurs (utilisateur actuel) ^{1, 2, 3}	Répertoire de classe système
Windows® Server 2003, Windows Vista, Windows 7 et Windows Server 2008, Windows 10 x64	C:\Program Files\HCL\ZIE for Windows\Private	C:\Program Files\HCL\ZIE for Windows\Private

¹ Si le gestionnaire de préférences utilisateur (UPM) a été défini sur un répertoire autre que le répertoire par défaut, Z and I Emulator for Windows utilisera ce répertoire pour stocker les fichiers de classe utilisateur. Les fichiers de classe système sont toujours stockés dans le répertoire privé.

² Pour les emplacements du répertoire privé classique, C:\Program Files\HCL\ZIE for Windows est le lecteur où Z and I Emulator for Windows est installé.

³ Les fichiers de configuration du client FTP sont stockés dans le chemin de profil mentionné ci-dessus, sous le dossier **FTP**.

Système d'exploitation	Répertoire de classes d'utilisateurs (utilisateur actuel) ^{1, 2, 3}	Répertoire de classe système
 Note : Pour les installations sur les plateformes Windows x64, le chemin du répertoire <code>Program Files</code> est remplacé par <code>Program Files (x86)</code> .		

Après avoir sélectionné l'emplacement des données de votre application, cliquez sur **Next** pour poursuivre l'installation.

- La boîte de dialogue Ready to Install the Program s'ouvre. Cliquez sur **Back** pour modifier vos paramètres précédents ou cliquez sur **Cancel** pour mettre fin au processus d'installation. Cliquez sur **Install** pour poursuivre l'installation.

La configuration Typical utilise le répertoire C:\Program Files\HCL\ZIE for Windows pour l'installation du programme.



Note : S'il n'y a pas assez d'espace disque sur le lecteur C:, vous êtes invité à choisir le type d'installation Custom afin de choisir une autre destination d'installation.

Une fois l'installation terminée, la boîte de dialogue Installation Complete s'ouvre. Cliquez sur **Finish** pour quitter le processus d'installation.

Une fois l'installation terminée, vous êtes invité à redémarrer l'ordinateur. Vous devez redémarrer l'ordinateur avant que les modifications de configuration ne prennent effet et pour pouvoir utiliser Z and I Emulator for Windows.



Note :

- Typique** installe les fonctionnalités les plus courantes pour les émulateurs applicables.
- Typical** n'inclut pas les exemples de programmes API.

Installation personnalisée

Bien que la sélection de fonctionnalités par défaut pour une configuration personnalisée soit la même que pour une configuration classique, une configuration personnalisée vous permet de modifier la sélection de fonctionnalités pour votre système. Pour poursuivre la configuration de l'installation personnalisée :

- Cliquez sur le bouton pour choisir le type de configuration **Custom**. Cliquez sur **Next** pour continuer.
- Le produit en anglais est automatiquement installé. Seuls les paramètres régionaux de langue par défaut du système et l'anglais sont ceux par défaut. Sélectionnez les langues supplémentaires que vous souhaitez installer. Cliquez sur **Next** pour continuer. Un panneau apparaît, indiquant que Z and I Emulator for Windows calcule les besoins en espace disque.



Note : Une fois que l'installation a dépassé ce stade, vous ne pouvez plus modifier le type d'installation. Vous devrez alors annuler l'installation dans le panneau Application Data et commencer une nouvelle installation.

3. La boîte de dialogue Custom setup s'ouvre et vous demande de sélectionner les fonctionnalités du programme que vous souhaitez installer. Certaines fonctionnalités ont des sous-fonctionnalités disponibles. Pour afficher les sous-fonctionnalités d'une fonctionnalité particulière, cliquez sur le signe plus (+) à gauche du nom de la fonctionnalité.

La fenêtre Custom Setup contient des **descriptions de fonctionnalités**. Vous pouvez afficher la description de n'importe quelle fonctionnalité en cliquant sur cette fonctionnalité, puis en lisant la section de description à droite de l'arborescence de sélection des fonctionnalités. La description des fonctionnalités donne des informations de base sur chaque fonctionnalité, ainsi que l'espace disque requis pour l'installation. Pour des informations plus détaillées sur les besoins en espace disque pour chaque fonctionnalité, cliquez sur le bouton **Disk Space**. Pour une description des fonctionnalités disponibles, reportez-vous à [Sélection d'une fonctionnalité on page 9](#). Pour une description des options d'installation des fonctionnalités, reportez-vous à [Options d'installation des fonctionnalités on page 10](#).

4. Dans la boîte de dialogue Custom Setup, vous pouvez modifier le répertoire dans lequel Z and I Emulator for Windows est installé. Cliquez sur le bouton **Change** pour choisir un autre répertoire d'installation.
5. Après avoir fait vos choix de sélection de fonctionnalités et confirmé le répertoire d'installation, cliquez sur **Next** pour continuer l'installation.



Note : S'il n'y a pas assez d'espace sur le lecteur de destination, vous êtes invité à choisir un autre emplacement.

6. La boîte de dialogue Application Data Location s'ouvre. Sélectionnez parmi les options d'emplacement des données d'application suivantes :
 - le dossier des données d'application de l'utilisateur ([Profil utilisateur]\Données d'application) ;
 - le dossier des données d'application commun pour tous les utilisateurs (Tous les utilisateurs\Données d'application).
 - Répertoire privé classique

Reportez-vous à [Installation Typical on page 5](#) pour plus d'informations sur les chemins de profil utilisés pour chaque emplacement de données d'application. Pour plus d'informations sur l'emplacement des données d'application, y compris les profils de poste de travail, reportez-vous à *Quick Beginnings*. Cliquez sur **Next** pour continuer.

7. La boîte de dialogue Automatic Migration Options s'ouvre. Par défaut, la case **Automatic Migration of Profiles** est cochée. Si vous décochez cette case, aucune migration n'a lieu. Les choix de migration qui s'offrent à vous sont basés sur les informations que vous avez fournies dans la boîte de dialogue Application Data Location.

Par défaut, le niveau de migration le plus élevé disponible pour l'emplacement des données de votre application est sélectionné. Il s'agit du niveau de migration recommandé pour votre configuration. Vous pouvez procéder à l'installation en utilisant l'option de migration par défaut ou choisir un autre niveau de

migration. Pour une description des différents niveaux de migration disponibles pour chaque emplacement de données d'application, reportez-vous à [Options de migration automatique on page 11](#).

Cliquez sur **Next** pour poursuivre l'installation.

8. La boîte de dialogue Ready to Install s'ouvre. Cliquez sur **Install** pour terminer l'installation.

Sélection d'une fonctionnalité

Les fonctionnalités et sous-fonctionnalités disponibles pour Z and I Emulator for Windows sont décrites dans [Table 1: Contenu de l'arborescence de sélection des fonctionnalités on page 9](#). Ce tableau identifie également les fonctionnalités installées par défaut.



Note : Dans la fenêtre de configuration personnalisée, si l'icône à gauche du nom de la fonctionnalité est blanche, cette fonctionnalité et toutes ses sous-fonctionnalités seront installées. Si l'icône apparaît grise, cette fonctionnalité ou une ou plusieurs de ses sous-fonctionnalités ne seront pas installées.

Table 1. Contenu de l'arborescence de sélection des fonctionnalités

Fonction	Description	Sous-fonctionnalités disponibles	Par défaut
3270 Emulation et services	Votre poste de travail peut émuler un terminal zSeries™ (écran, imprimante ou les deux). Les API de l'émulateur (telles que EHLAPPI, PCSAPI, DDE et) et les utilitaires (tels que Multiple Sessions, Menu Bar, et Zip Print) sont installés.	ImpressionZip	Oui
3270 Emulation et services	Votre poste de travail peut émuler un terminal TN3270, TN3270E (écran, imprimante ou les deux). Les API et utilitaires de l'émulateur (tels que Sessions multiples, Menu Bar, et Data Transfer) sont installés.	Zipprint Default Yes	
5250 Emulation et Services	Votre poste de travail peut émuler un terminal iSeries™, eServer™ i5 ou System i5™ (écran, imprimante ou les deux). Les API et utilitaires de l'émulateur (tels que Sessions multiples, Menu Bar, et Data Transfer) sont installés.	Transfert de données • Configuration de la connexion iSeries™	Oui
Emulation VT	Votre poste de travail peut émuler un terminal ASCII. Les API de l'ému-	Aucun	Oui

Table 1. Contenu de l'arborescence de sélection des fonctionnalités (continued)

Fonction	Description	Sous-fonctionnalités disponibles	Par défaut
	lateur (telles que Multiple Sessions, et Menu Bar) sont installées.		
Polices	Des polices supplémentaires sont disponibles, telles que les polices spéciales 3270.	Polices répertoriées dans la boîte de dialogue	Oui
Couche de sockets sécurisée	Permet la personnalisation du chiffrement et de l'authentification.	<ul style="list-style-type: none"> • MS CryptoAPI Security 	Non
Aides administratives et de détermination de problèmes	Des outils de diagnostic et de mise à jour sont inclus.	<ul style="list-style-type: none"> • Visualiseur de journal • Regroupeur d'informations <ul style="list-style-type: none"> ◦ Service Internet 	Oui
Utilitaires	Utilitaires de produit facultatifs pouvant être installés.	<ul style="list-style-type: none"> • Convertir une macro • Utilitaire de personnalisation de la barre de menus • Sessions multiples • Préférences utilisateur • Client FTP 	Oui
API de programmation d'émulateur	API et exemples de programmes.	.NET Interops <ul style="list-style-type: none"> • S'inscrire au GAC • Exemple d'interopérabilité Exemples de programmes pour les API <ul style="list-style-type: none"> • Bibliothèque de classes Host Access pour C++ • Visual Basic • API diverses 	Non

**Note :**

1. L'option **Register to GAC** de .NET Interops n'est disponible que si le programme d'installation détecte que le framework .NET est présent. Cependant, l'assemblage client FTP principal ne sera pas enregistré dans le GAC.

Le client FTP nécessite l'installation de .NET Framework v2.0 ou supérieur sur le système.

Options d'installation des fonctionnalités

Chaque fonctionnalité et sous-fonctionnalité permet plusieurs options d'installation. Pour afficher les options disponibles pour chaque fonctionnalité, cliquez sur l'icône déroulante à gauche du nom de la fonctionnalité. Sélectionnez le type d'installation souhaité en cliquant dessus dans le menu déroulant. Une description de chaque option d'installation possible suit :

- **This feature will be installed to run from CD** permet de sélectionner la fonctionnalité à exécuter à partir de la source, le support source étant l'image d'installation sur le poste de travail local. Cette option n'est disponible que pour les fonctionnalités de niveau supérieur et installe uniquement les fichiers de base nécessaires à l'exécution de la fonctionnalité.



Note : Si vous effectuez l'installation à partir d'un réseau, cette option s'affiche comme suit : **This feature will be installed to run from network**. Pour plus d'informations sur l'exécution à partir d'un serveur réseau, reportez-vous à [Install to run from network on page 23](#).

- **Cette fonctionnalité, ainsi que toutes les sous-fonctionnalités, seront installées pour être exécutées à partir du CD** permet de sélectionner la fonctionnalité principale et toutes les sous-fonctionnalités associées à exécuter à partir de la source où le support source est l'image d'installation sur le poste de travail local. Cette option d'installation installe uniquement les fichiers de base nécessaires à l'exécution des fonctionnalités.



Note : Si vous effectuez l'installation à partir d'un réseau, cette option s'affiche comme suit : **Cette fonctionnalité et toutes les sous-fonctionnalités seront installées pour être exécutées à partir du réseau**. Pour plus d'informations sur l'exécution à partir d'un serveur réseau, reportez-vous à [Install to run from network on page 23](#).

- **Cette fonctionnalité sera installée lorsque nécessaire** place un raccourci sur le menu Z and I Emulator for Windows permettant d'installer la fonctionnalité lorsque le raccourci est sélectionné. Cette option d'installation est également appelée *Mode guidé*.
- **Cette fonctionnalité ne sera pas disponible** permet de désélectionner la fonctionnalité pour l'installation ou le mode guidé.

Options de migration automatique

Z and I Emulator for Windows vous permet de personnaliser le processus de migration automatique lors de la mise à jour à partir des versions précédentes de Z and I Emulator for Windows. Toutes les références de profil sont mises à jour avec le chemin actuel pour les profils déplacés lors de la migration automatique. Trois niveaux généraux de migration sont disponibles :

- Le **niveau 1** migre uniquement les icônes du bureau.



Note : Les icônes du menu Start des versions précédentes de Z and I Emulator for Windows sont retirés lors de l'installation de Z and I Emulator for Windows Version 3.0. Vous pouvez utiliser l'icône



Start ou Configure Sessions pour démarrer des sessions. Pour plus d'informations sur le démarrage ou la configuration d'une session, reportez-vous à *Guide d'initiation*.

- Le **niveau 2** migre les profils de classe système et les icônes du bureau. [Table 2: Extensions de fichiers de profil de classe système on page 12](#) décrit les extensions et les types de fichiers de profil de classe système.

Table 2. Extensions de fichiers de profil de classe système

Extension	Type de fichier
.mlg	Journal des messages par défaut
.trc	Trace non formatée
.tlg	Trace formatée
.cfg	Configuration du client FTP
.pub	Clé publique client/hôte
.dat	Fichier de données du client FTP



Note : Le niveau 2 migre également les profils de classe d'utilisateurs lors de la migration des profils vers All Users ou vers le répertoire Private classique. Pour une liste des extensions de fichiers de profil de classe utilisateur, reportez-vous à [Table 3: Extensions de fichiers de profil de classe utilisateur on page 12](#).

- Le **niveau 3** migre les profils de classe utilisateur, les profils de classe système et les icônes du bureau. [Table 3: Extensions de fichiers de profil de classe utilisateur on page 12](#) décrit les extensions et les types de fichiers de profil de classe utilisateur.

Table 3. Extensions de fichiers de profil de classe utilisateur

Extension	Type de fichier
.ws	Profil de poste de travail
.bch	Sessions multiples
.ini	Taille et lieu de la session
.pmp	Configuration du clavier contextuel
.kmp	Configuration du clavier
.srl	Liste de transfert de fichiers
.ndc	Configuration de la connexion iSeries™
.upr	Profil utilisateur iSeries™
.tto	Demande de transfert de données iSeries™ (Recevoir)
.tfr	Demande de transfert de données iSeries™ (Envoyer)
.bar	Configuration de la barre d'outils
.mac	Macro
.mmp	Configuration de la souris
.xlt	Tableau de traduction
.cert	Certificat

Extension	Type de fichier
.sth	Stockage de mot de passe
.adu	Utilitaire de numérotation automatique
.kdb	Base de données de gestion des certificats
.der	DER binaire

D'après les informations fournies dans la boîte de dialogue Application Data Location , une migration de niveau 3 peut ne pas être disponible. Le niveau de migration le plus élevé disponible, en fonction de l'emplacement des données de votre application, est le niveau de migration recommandé. Une description du fonctionnement des niveaux de migration pour chaque emplacement de données est fournie dans les sections suivantes.



Note : Si un administrateur effectue une installation à distance, certaines migrations n'ont lieu que lorsque les utilisateurs se connectent aux postes de travail.

Migration vers le répertoire [UserProfile]\Application Data

Si vous avez choisi de migrer vos profils de votre répertoire de profils précédent vers le répertoire [UserProfile]\Application Data, les niveaux de migration 1, 2 et 3 s'offrent à vous. Les niveaux de migration fonctionnent comme suit :

Niveau 1

Les icônes du bureau sont migrées. Il s'agit du niveau de migration le plus bas.

Niveau 2

- Les icônes du bureau sont migrées.
- Les profils de classe système sont migrés du répertoire de profils précédent vers le répertoire All Users\Application Data.

Niveau 3 (recommandé)

- Les icônes du bureau sont migrées.
- Les profils de classe système sont migrés.
- Les profils de classe utilisateur sont migrés du répertoire de profils précédent vers le répertoire [UserProfile]\Application Data. A mesure que chaque nouvel utilisateur se connecte au poste de travail, les profils de classe d'utilisateurs associés à cet utilisateur sont migrés jusqu'à ce que tous les profils de classe d'utilisateurs soient copiés dans le répertoire [UserProfile].

Migration vers le répertoire All Users\Application Data

Si vous avez choisi de migrer vos profils de votre répertoire de profils précédent vers le répertoire All Users\Application Data, les niveaux de migration 1 et 2 s'offrent à vous. Les niveaux de migration fonctionnent comme suit :

Niveau 1

Les icônes du bureau sont migrées. Il s'agit du niveau de migration le plus bas.

Niveau 2 (recommandé)

- Les icônes du bureau sont migrées.
- Tous les profils de classe système et de classe utilisateur sont migrés du répertoire de profils précédent vers le répertoire All Users\Application Data. A mesure que chaque nouvel utilisateur se connecte au poste de travail, les profils de classe d'utilisateurs associés à cet utilisateur sont migrés vers le répertoire All Users\Application Data.

Migration vers un répertoire privé

Si vous avez choisi de migrer vos profils de votre précédent répertoire de profils vers le répertoire privé qui se trouve sous le répertoire installé, les niveaux de migration 1 et 2 s'offrent à vous. Les niveaux de migration fonctionnent comme suit :

Niveau 1

Les icônes du bureau sont migrées. Il s'agit du niveau de migration le plus bas.

Niveau 2 (recommandé)

- Les icônes du bureau sont migrées.
- Tous les profils de classe système et de classe utilisateur sont migrés du répertoire de profils privé précédent vers le répertoire privé. A mesure que chaque nouvel utilisateur se connecte au poste de travail, tous les profils de classe d'utilisateurs associés à cet utilisateur, définis par le gestionnaire de préférences utilisateur, sont migrés sur place.

Installation silencieuse

Z and I Emulator for Windows est installé silencieusement en transmettant les paramètres de ligne de commande via setup.exe au MSI (base de données Programme d'installation de Windows). Lors de l'exécution d'une installation silencieuse, l'utilisateur ne fournit pas de saisie via des boîtes de dialogue ni ne voit de barre de progression pendant le processus d'installation. Au lieu de cela, l'installation s'effectue automatiquement à l'aide d'une configuration standard ou d'une configuration personnalisée créée lors du traitement du fichier d'initialisation.



Note : Lors de la migration via une installation silencieuse, toutes les sessions Z and I Emulator for Windows et les actions seront fermées sans aucune invite.

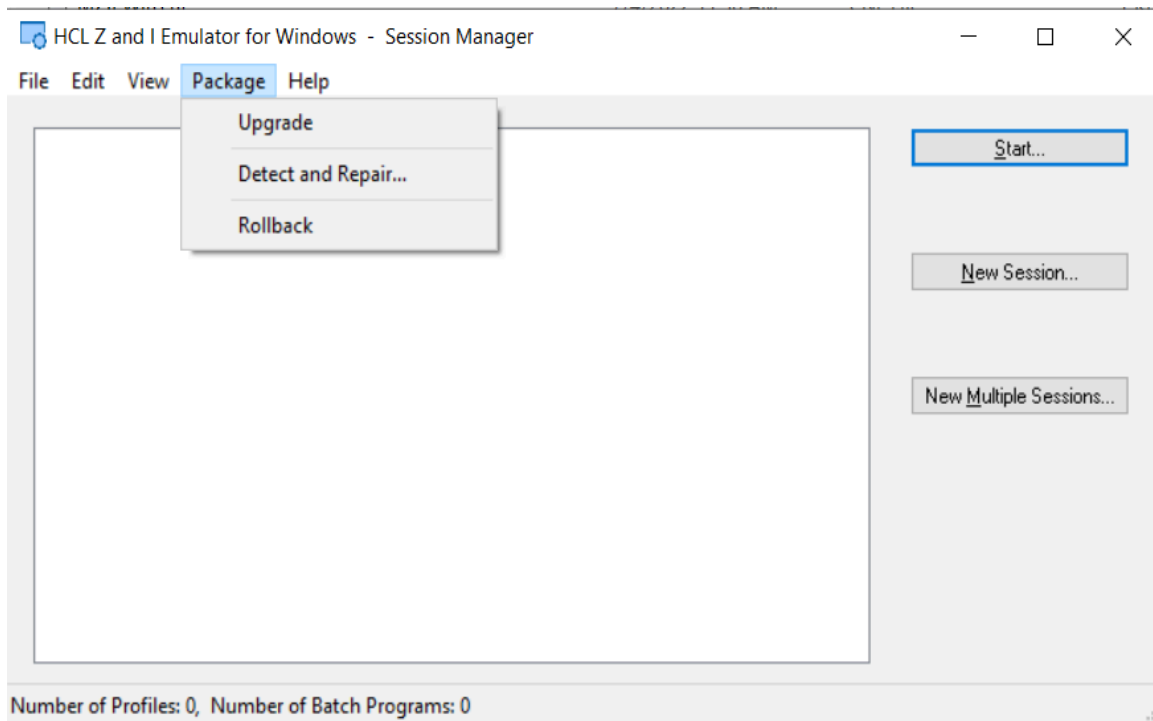
Pour plus de détails sur le traitement du fichier d'initialisation, reportez-vous à [Installation de Z and I Emulator for Windows à l'aide d'un fichier d'initialisation \(réponse\) on page 20](#). Pour plus d'informations sur l'exécution d'une

installation silencieuse à l'aide des paramètres de ligne de commande setup.exe, reportez-vous à [IPWI Command line parameters on page 28](#).

Mise à niveau automatique pour les utilisateurs standard

A partir de la version 2.0, la mise à niveau automatique est activée pour les utilisateurs standard (utilisateurs Windows qui ne font pas partie du groupe « **Administrator** »). La *mise à niveau* et la *restauration* sont effectuées à partir du menu « **Package** » du gestionnaire de sessions (en ligne/hors ligne).

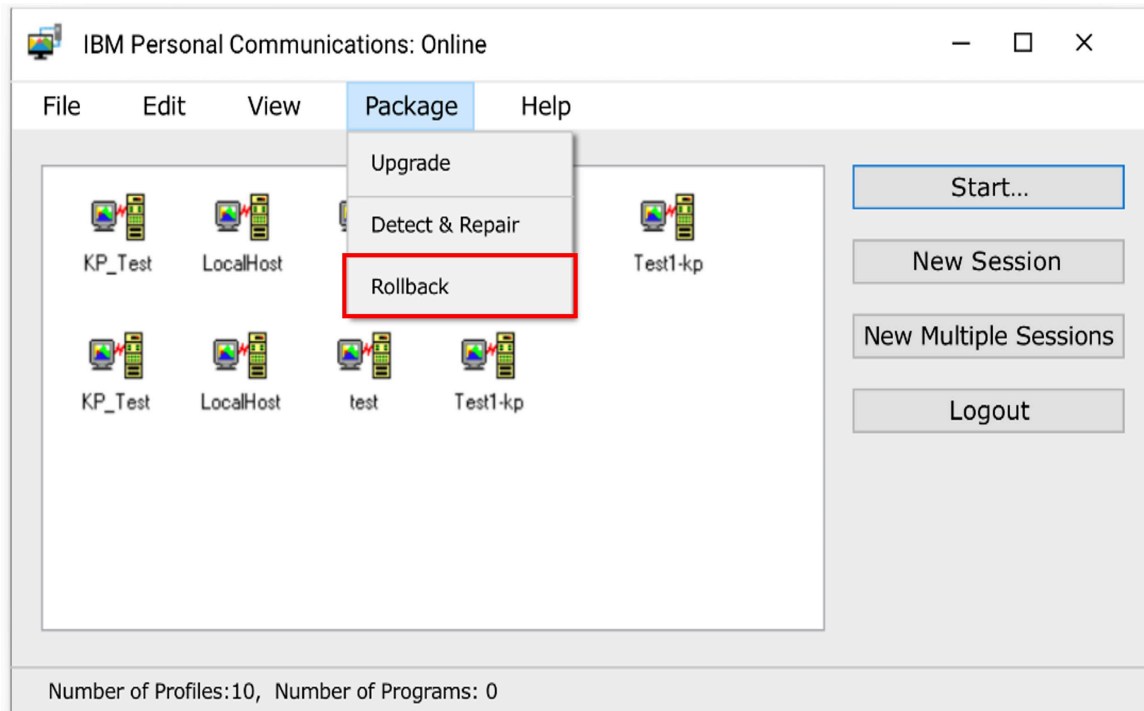
Le service « ZIEWINService » gère la mise à niveau automatique ou la restauration de Z and I Emulator for Windows, et il peut être enregistré dans les services lors de l'installation de Base Pack.



Etapes de restauration :

Après la mise à niveau réussie, pour revenir à la version précédente, cliquez sur l'élément de menu « **Rollback** » dans le menu « **Package** » du gestionnaire de sessions (en ligne/hors ligne).

Gestionnaire de sessions avec options de menu désactivées



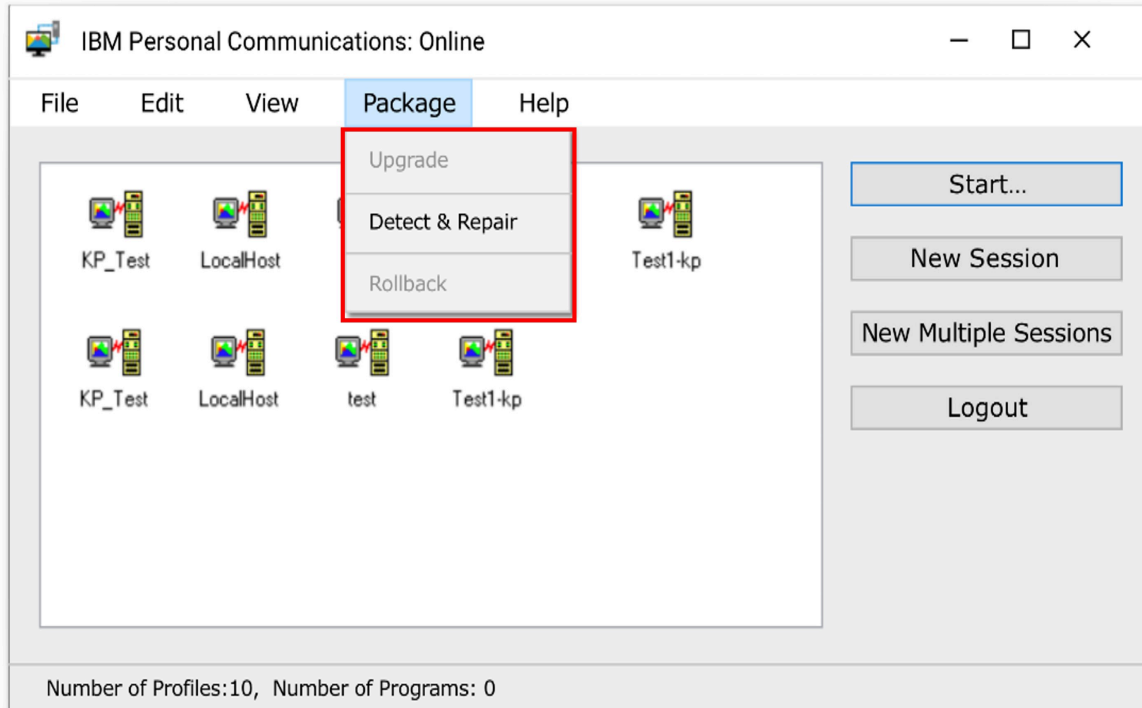
Etapes pour désactiver la mise à niveau automatique pour un utilisateur standard :

Pour désactiver les options de menu « *Upgrade* » et « *Rollback* » pour un utilisateur standard, définissez la valeur du mot clé « **EnableUpdatePrivilege** » sur « *No* » dans le fichier de configuration « MZIEWIN.cnf ».



Note : Par défaut, les options de menu « *Upgrade* » et « *Rollback* » sont activées.

Gestionnaire de sessions avec options de menu désactivées



Mise à niveau à l'aide de ZIEWIN Refresh Pack Update Installer

Refresh Pack Update Installer est un programme d'installation léger qui contient uniquement les correctifs développés après la sortie de la version de base de ZIEWIN v1.1.0.0. Chaque programme d'installation de mise à jour est de nature cumulative ; en d'autres termes, un nouveau programme d'installation de mise à jour contient également les correctifs des programmes d'installation de mise à jour précédents. Cela nécessite l'installation de la version de base de ZIEWIN v1.1.0.0 ou du Refresh Pack.

Etapes d'installation à l'aide de l'utilitaire *Start or Configure Sessions Online*

1. Assurez-vous que le Base/Refresh Pack est installé sur la machine utilisateur.
2. Extrayez le fichier zip Refresh Pack Update Installer pour obtenir les fichiers « HCL Z and I Emulator for Windows RP**.msi » et « *mziewin.cnf* ».
3. Le fichier *cnf* est le fichier de configuration de mise à niveau qui possède les propriétés du programme d'installation de la mise à jour du package d'actualisation.
4. Copiez « HCL Z and I Emulator for Windows RP**.msi » et « *mziewin.cnf* » dans l'URL du serveur Web. Cette URL est fournie par l'utilisateur lors de l'installation du Base/Refresh Pack ou peut être configurée via l'utilitaire « *Preferences* ».

5. Appelez l'utilitaire « *Start or Configure Sessions - Online* ». Si la version installée de ZIEWin est inférieure à la version du programme d'installation de la mise à jour du package d'actualisation, l'utilisateur sera invité à effectuer la mise à niveau.
6. Cliquez sur « Yes » pour procéder à la mise à niveau.
7. A partir de la version 2.0, la mise à niveau et la restauration sont effectuées à partir du menu « **Package** » du gestionnaire de sessions (en ligne/hors ligne).



Note : Version de base de 2.0 ou version supérieure.

Etapes pour l'installation manuelle :

1. Assurez-vous que le Base ou Refresh Pack est installé sur la machine de l'utilisateur.
2. Extrayez le fichier zip Refresh Pack Update Installer pour obtenir « HCL Z and I Emulator for Windows RP**.msi ».
3. Double-cliquez sur « HCL Z and I Emulator for Windows RP**.msi » (le message « Welcome to Installshield wizard for HCL Z and I Emulator for Windows RP**. » s'affiche).
4. Cliquez sur Next pour accéder au panneau suivant.
5. Cliquez sur Next pour procéder à l'installation dans le panneau Ready to Install.
6. Cliquez sur Install, puis cliquez sur Finish.

Lorsque ZIEWin Refresh Pack Update Installer est mis à niveau, « Ajouter ou supprimer des programmes » affiche à la fois la dernière version de Refresh Pack Update Installer et la version Base/Refresh de ZIEWin.

Etant donné que ces Refresh Pack Update Installers sont de nature cumulative, un seul Refresh Pack Update Installer sera installé sur le système. Si une version inférieure de Refresh Pack Update Installer est déjà installée sur le système, ce programme d'installation de mise à jour désinstallera la version inférieure avant son installation.

Si le Refresh Pack Update Installer est désinstallé manuellement, la version ZIEWin revient à sa version initiale du Base/Refresh Pack.

Pour désinstaller ZIEWin, il est recommandé de toujours désinstaller d'abord le Refresh Pack Update Installer, suivi de la version Base/Refresh Pack .

Installation de HCL ZIE License Manager

Le gestionnaire de licences est un outil qui facilite la gestion efficace des logiciels entre les utilisateurs finaux et les fournisseurs de logiciels, permettant ainsi à l'organisation de suivre et de documenter l'utilisation des produits logiciels de l'entreprise.

HCL ZIE License Manager est l'outil de contrôle de licence utilisé pour suivre les informations de licence pour les produits Mainframe Terminal + émulateur.

Etapes pour trouver les fichiers du programme d'installation de HCL ZIE License Manager :

1. Téléchargez/copiez le fichier **HCL_ZIE_for_Windows*.zip** sur la machine.
2. Extrayez le fichier **HCL_ZIE_for_Windows*.zip**.
3. Ouvrez le sous-dossier « ZIE License Manager » pour rechercher les fichiers « License Manager.war » et « License Manager.ear ».

Pour plus de détails sur l'installation de HCL ZIE License Manager, reportez-vous à [HCL ZIE License Manager](#).

Pour configurer ZIE License Manager pour ZIEWin, consultez https://help.hcltechsw.com/zie/ziewin/3.0/fr/doc/qb/LM_config.html.

Chapter 4. Installation de Z and I Emulator for Windows à l'aide d'un fichier d'initialisation (réponse)

Z and I Emulator for Windows fournit une méthode facultative de personnalisation qui permet aux valeurs de propriété et aux choix d'installation de fonctionnalités effectués lors d'une installation d'être automatiquement appliqués lors des installations suivantes. Le fichier d'initialisation (.ini) contient les propriétés et options de Programme d'installation de Windows à utiliser comme choix d'initialisation afin que les installations ultérieures n'exigent pas que les utilisateurs fournissent des informations d'installation à l'aide de boîtes de dialogue. Ensuite, les futures installations peuvent être configurées pour s'exécuter silencieusement à l'aide d'un fichier d'initialisation.

Les administrateurs créent, enregistrent et implémentent des fichiers d'initialisation à l'aide de paramètres de ligne de commande. Z and I Emulator for Windows fournit quatre paramètres de ligne de commande :

- SAVEINI
- ONLYINI
- USEINI
- REMOVEINI

Chaque paramètre, avec une description d'utilisation correspondante, est décrit dans les sections suivantes. Deux exemples de fichiers d'initialisation sont inclus dans l'image d'installation de Z and I Emulator for Windows. Ces exemples de fichiers d'initialisation peuvent être utilisés lors de l'installation si la configuration de votre poste de travail correspond aux définitions de l'exemple. Z and I Emulator for Windows inclut les exemples de fichiers .ini suivants :

- **typical.ini** installe une configuration typique
- **custom.ini** installe une configuration personnalisée sur un chemin défini par l'utilisateur

Les exemples sont définis pour une première installation de Z and I Emulator for Windows.



Note : Pour garantir un traitement réussi du fichier d'initialisation, utilisez tous les exemples de syntaxe exactement comme décrit.

Installation silencieuse à l'aide du traitement des fichiers d'initialisation

Afin de garantir que les valeurs des propriétés et les options d'installation des fonctionnalités désignées dans le fichier d'initialisation ne sont pas remplacées par les utilisateurs ou pour améliorer la facilité d'installation, vous pouvez appliquer des fichiers d'initialisation lors d'installations silencieuses.

Pour effectuer une installation silencieuse à l'aide du traitement du fichier d'initialisation, tapez la commande suivante :

```
E:\install\ZIEWin_pkgs\xxx\install\ZIEWin\setup.exe /s /v"/L*v \"%temp%\pcsinst.log"  
USEINI="C:\Program Files\HCL\ZIE for Windows\ZIEWin.ini" /qn"
```

où `xxx` est `mls`

Ce processus transmet le paramètre de ligne de commande d'installation silencieuse (`/qn`) via setup.exe au package MSI. Pour plus d'informations sur les paramètres de ligne de commande setup.exe, consultez [IPWI Command line parameters on page 28](#). Ce paramètre peut également être ajouté aux commandes qui utilisent des variables système au lieu de noms de chemin.

Chapter 5. Installation administrative

Une installation administrative copie une image source des fichiers d'installation de Z and I Emulator for Windows sur un lecteur réseau. L'emplacement résultant de cette image source est appelé le point d'installation. Après avoir terminé une installation administrative, tout utilisateur connecté au réseau peut installer Z and I Emulator for Windows sur son propre poste de travail en pointant vers le point d'installation et en exécutant l'installation. Une installation administrative offre deux choix d'installation aux utilisateurs :

- Installation directement sur leur système depuis le serveur réseau
- Installation à exécuter depuis le serveur réseau

Pour commencer une installation administrative, désactivez la fonction AutoPlay sur votre système ou fermez simplement la fenêtre d'accueil de Z and I Emulator for Windows lorsqu'elle s'ouvre. Avec l'image d'installation dans le lecteur :

1. Ouvrez une invite de commande et passez au répertoire d'installation de Z and I Emulator for Windows en saisissant

```
E :
```

où E : est le lecteur de l'image d'installation.

2. A l'invite de commande, saisissez :

- `cd ZIEWin_pkgs\mls\install\ZIEWin`

pour des l'anglais

3. Depuis ce répertoire, saisissez

```
setup.exe /a
```

4. La boîte de dialogue d'accueil de Programme d'installation de Windows pour Z and I Emulator for Windows s'ouvre. Cliquez sur **Next** pour poursuivre l'installation.
5. La boîte de dialogue License Agreement s'ouvre. Cliquez sur le bouton pour accepter les termes de l'accord. Vous pouvez imprimer le contrat de licence en cliquant sur **Print**. Si vous refusez le contrat de licence, le processus d'installation se termine. Cliquez sur **Next** pour continuer.



Note : Les administrateurs Windows® ont la possibilité d'accepter le contrat de licence au nom de tous les utilisateurs. Cela permet aux utilisateurs qui installent Z and I Emulator for Windows depuis le serveur réseau pour ignorer la fenêtre du contrat de licence lors de l'installation.

6. La boîte de dialogue Network Location s'ouvre. Vous pouvez saisir le point d'installation réseau souhaité dans la ligne de commande ou cliquer sur **Change** pour rechercher un emplacement.
7. Cliquez sur **Install** pour terminer le processus d'installation.



Note : Pour supprimer l'image source de Z and I Emulator for Windows à partir de votre serveur réseau, vous devez supprimer manuellement le répertoire d'images source de l'emplacement réseau.

Installation à partir du serveur réseau

Une fois l'installation administrative terminée, tout utilisateur connecté au réseau peut installer Z and I Emulator for Windows depuis le serveur réseau. Pour installer à partir du serveur réseau :

1. Cliquez sur **Exécuter...** dans le menu Démarrer® de **Windows**.
2. Type

```
X:\MyLocation\setup.exe
```

dans la ligne de commande (où X: est votre serveur réseau et MyLocation est le point d'installation désigné dans l'installation administrative) ou cliquez sur **Browse** pour rechercher l'emplacement sur le réseau.

3. La boîte de dialogue de bienvenue de Programme d'installation de Windows s'ouvre.

Installation pour une exécution à partir de la source, où le support source est un serveur réseau

Une fois l'installation administrative terminée, tout utilisateur connecté au réseau peut installer Z and I Emulator for Windows sur son poste de travail et désigner toutes les fonctionnalités disponibles à exécuter à partir de la source, où le support source est un serveur réseau (reportez-vous à [Sélection d'une fonctionnalité on page 9](#) pour une description des fonctionnalités disponibles). Dans ce scénario, les raccourcis de fonctionnalités sont placés dans le menu Z and I Emulator for Windows. Pour installer et exécuter à partir du serveur réseau :

1. Cliquez sur **Exécuter...** dans le menu Démarrer® de **Windows**.
2. Type

```
X:\MyLocation\setup.exe
```

dans la ligne de commande (où X: est votre serveur réseau et MyLocation est le point d'installation désigné dans l'installation administrative) ou cliquez sur **Browse** pour rechercher l'emplacement sur le réseau.

3. La boîte de dialogue de bienvenue de Programme d'installation de Windows s'ouvre.
4. Dans la boîte de dialogue Feature Selection, cliquez sur l'icône à droite de la fonctionnalité souhaitée pour afficher ses options d'installation disponibles.
5. Pour sélectionner la fonctionnalité à exécuter depuis le serveur réseau, cliquez sur l'une des deux options suivantes :

- **Cette fonctionnalité sera installée pour être exécutée à partir du réseau** pour sélectionner une seule fonctionnalité à exécuter à partir du réseau.
 - **Cette fonctionnalité, ainsi que toutes les sous-fonctionnalités, seront installées pour être exécutées à partir du réseau** pour sélectionner la fonctionnalité et toutes ses sous-fonctionnalités associées à exécuter à partir du réseau.
6. Après avoir sélectionné les fonctionnalités, procédez à l'installation comme décrit dans [Installation personnalisée on page 7](#).



Note : Si vous choisissez d'exécuter à partir de la source, toutes les sous-fonctionnalités sont disponibles, quelles que soient les sous-fonctionnalités sélectionnées ou désélectionnées à l'aide de l'arborescence des fonctionnalités.

Chapter 6. Installation de maintenance de Z and I Emulator for Windows

Après avoir installé avec succès Z and I Emulator for Windows sur votre système, les utilisateurs peuvent effectuer des installations de maintenance sur leur programme Z and I Emulator for Windows. L'utilitaire d'installation de maintenance a trois fonctions :

- **Modify** permet aux utilisateurs de modifier leurs options de sélection de fonctionnalités. Pour plus de détails sur la modification des sélections de l'arborescence des fonctionnalités, reportez-vous à [Sélection d'une fonctionnalité on page 9](#).
- **Repair** analyse la configuration actuelle de Z and I Emulator for Windows et répare ou réinstalle les fonctionnalités endommagées.
- **Remove** permet aux utilisateurs de supprimer Z and I Emulator for Windows de leur système.



Note :

1. Lors de la suppression de Z and I Emulator for Windows sur votre système, vous avez la possibilité de sauvegarder la configuration actuelle du programme pour de futures installations de Z and I Emulator for Windows. Si vous choisissez d'enregistrer les paramètres actuels, lorsque vous réinstallez Z and I Emulator for Windows il vous est demandé si vous souhaitez utiliser les paramètres précédents pour réinstaller le produit.
2. Pour supprimer une image source de Z and I Emulator for Windows créée lors d'une installation administrative, vous devez supprimer manuellement le répertoire de l'image source du lecteur réseau.

Lorsque la boîte de dialogue **Program Maintenance** s'ouvre, sélectionnez **Modify**, **Repair** ou **Remove** et cliquez sur **Next**.



Note : Pour exécuter avec succès l'installation de maintenance, l'image d'installation de Z and I Emulator for Windows doit être disponible soit sur l'image d'installation, soit sur le serveur réseau. Si vous avez effectué l'installation à partir d'un serveur réseau, l'image d'installation doit toujours être présente à l'emplacement réseau d'origine. Si l'image d'installation n'est pas présente, lorsque vous utilisez l'utilitaire de modification ou de suppression pour ajouter des fonctionnalités ou pour supprimer Z and I Emulator for Windows sur votre système, vous pouvez recevoir l'un des messages d'erreur suivants :

- La fonctionnalité que vous essayez d'utiliser se trouve sur une image d'installation ou sur un autre disque amovible qui n'est pas disponible.
- La fonctionnalité que vous essayez d'utiliser se trouve sur une ressource réseau qui n'est pas disponible.



Pour poursuivre l'installation de maintenance, vous devez soit insérer l'image d'installation, soit parcourir le réseau pour trouver le nouvel emplacement de l'image d'installation.

Chapter 7. Installation à distance de Z and I Emulator for Windows

Z and I Emulator for Windows prend en charge l'installation à distance à l'aide de Tivoli® Software Distribution ou de Microsoft® Systems Management Server (SMS) 2.0 Service Pack 2 ou version ultérieure. L'installation et la désinstallation à distance peuvent être effectuées en mode normal (avec assistance) ou en mode silencieux (sans assistance).

Installation à distance à l'aide de SMS

Une installation à distance à l'aide de SMS comprend les étapes suivantes :

1. Effectuer une installation administrative pour copier les fichiers d'installation de Z and I Emulator for Windows sur le réseau (voir [Installation administrative on page 22](#)).
2. Créer un package SMS contenant le logiciel d'installation de Z and I Emulator for Windows.
3. Créer une tâche SMS pour distribuer et installer le progiciel.



Note : Z and I Emulator for Windows fournit un exemple de fichier SMS, HCLZ and I Emulator for Windows.sms, à utiliser pour créer le package SMS. Vous pouvez également créer votre propre fichier SMS. Un fichier SMS est identique à un fichier de définition de package (PDF) utilisé dans les versions précédentes de Microsoft® SMS.

Pour des instructions détaillées et à jour sur l'installation et le déploiement de Z and I Emulator for Windows à l'aide de SMS, reportez-vous à la documentation du produit SMS fournie sur <http://www.microsoft.com/smsmgmt>.

Installation à distance à l'aide d'Active Directory Group Policy

Z and I Emulator for Windows peut être distribué automatiquement aux ordinateurs clients ou aux utilisateurs via Microsoft Active Directory Group Policy.

Pour plus d'informations sur la façon de distribuer Z and I Emulator for Windows avec Active Directory Group Policy, veuillez vous référer à l'article de la base de connaissances Microsoft Windows à l'adresse <http://support.microsoft.com/kb/816102>.

Chapter 8. Paramètres de ligne de commande InstallShield

InstallShield utilise setup.exe comme chargeur d'amorçage pour appeler le service Microsoft®Programme d'installation de Windows. Setup.exe peut accepter des paramètres de ligne de commande qui vous permettent d'effectuer des installations administratives, d'exécuter des installations silencieuses et d'effectuer d'autres tâches administratives. A l'aide du paramètre /v, d'autres paramètres peuvent également être transmis via setup.exe à la base de données Programme d'installation de Windows (package MSI).

Par défaut, setup.exe crée un journal d'installation détaillé portant le nom de fichier pcsinst.log et le place dans le dossier nommé par la variable d'environnement %temp%. Ce comportement est remplacé lorsque les arguments de ligne de commande sont transmis à Windows® Installer à l'aide du paramètre /v, comme décrit dans [Descriptions des paramètres on page 28](#).



Note : Si %temp% pointe vers un dossier inexistant et que l'indicateur /v n'est pas utilisé pour remplacer les paramètres par défaut transmis à Windows® Installer, alors setup.exe échouera.

Setup.exe accepte les paramètres de ligne de commande répertoriés dans [Table 4: Paramètres de ligne de commande InstallShield on page 28](#). Les descriptions de chaque paramètre sont répertoriées dans [Descriptions des paramètres on page 28](#).

Table 4. Paramètres de ligne de commande InstallShield

Paramètre	Description
/v	Transmet les paramètres au package MSI.
/s	Rend setup.exe silencieux.
/l	Spécifie la langue d'installation.
/a	Effectue une installation administrative.
/j	S'installe en mode guide.
/x	Effectue la désinstallation de l'installation.
/f	Lance l'installation en mode réparation.
M	Setup.exe attend la fin de l'installation avant de quitter.
/qn	Un paramètre MSI de Windows® Installer qui rend tout sauf setup.exe silencieux. Cela définit le niveau de l'interface utilisateur à zéro.

Descriptions des paramètres

Transmission des paramètres au package MSI

/v

Le paramètre de ligne de commande /v vous permet de transmettre les paramètres pris en charge par Programme d'installation de Windows via setup.exe vers le package MSI. Par exemple, vous pouvez

créer et enregistrer un fichier journal détaillé dans un emplacement de votre choix en transmettant le paramètre /L via setup.exe au package MSI. Pour créer le fichier journal, tapez :

```
E:\ZIEWin_pkgs\xxx\setup.exe /v"/L*v\""%temp%\pcsinst.log\""
```

où :

- `E:` est votre lecteur d'image d'installation.
- `xxx` est `mls`.

Pour plus d'informations sur les paramètres de ligne de commande pris en charge et des exemples d'utilisation spécifiques, reportez-vous au site Web <http://www.msdn.microsoft.com>.



Note : L'argument /v doit être le dernier paramètre InstallShield sur la ligne de commande.

Bien que les paramètres Programme d'installation de Windows pris en charge peuvent être transmis au package MSI, les paramètres de ligne de commande non InstallShield peuvent suivre l'argument /v.

Exécution silencieuse de setup.exe

/s

Pour empêcher setup.exe d'afficher une barre de progression, utilisez le paramètre de ligne de commande /s. Pour que l'installation s'exécute en mode silencieux, sans boîte de dialogue, transmettez le paramètre de ligne de commande Programme d'installation de Windows /qn via setup.exe à l'aide du paramètre /v. Reportez-vous à la documentation Microsoft sur les paramètres de ligne de commande pour connaître les autres options de l'interface utilisateur /q. Pour exécuter une installation silencieuse, tapez :

```
E:\install\xxx\install\ZIEWin\setup.exe /s /v"/L*v\""%temp%\pcsinst.log\" /qn"
```

où :

- `E:` est votre lecteur d'image d'installation.
- `xxx` est `mls`.



Note : Vous pouvez transmettre un fichier d'initialisation au package MSI et exécuter l'installation en mode silencieux à l'aide des paramètres /s /v /qn dans la commande suivante :

```
E:\install\xxx\install\ZIEWin\setup.exe /s /v" /L*v\""%temp%\pcsinst.log\" USEINI="C:\ZIE  
for Windows\ZIEWin.ini\" /qn"
```

où `xxx` est `mls`.

Pour installer silencieusement à partir de la source, où le support source est un serveur réseau, utilisez les paramètres /s /v /qn après avoir pointé sur le point d'installation dans la ligne de commande.

Pour désinstaller Z and I Emulator for Windows en silence, utilisez le paramètre /s conjointement avec le paramètre /x comme indiqué dans l'exemple suivant :

```
X:\install\ZIEWin\setup.exe /s /x
```

où X : est l'emplacement du répertoire d'installation de Z and I Emulator for Windows.

Spécification de la langue d'installation

/l

Le paramètre de ligne de commande /l vous permet de spécifier la langue à utiliser lors de l'installation en utilisant l'identifiant de langue décimal approprié. Pour une liste des identifiants de langue, reportez-vous à [Abréviations et codes de langue de la prise en charge des langues nationales \(NLS\) on page 31](#). Par exemple, pour changer la langue de configuration en tchèque, tapez :

```
E:\install\xxx\install\ZIEWin\setup.exe /l"1029"
```

Installation administrative

/a

L'installation administrative installe une image source sur le serveur réseau. Cela permet aux utilisateurs ayant accès au réseau d'installer Z and I Emulator for Windows directement depuis le serveur réseau.

Mode guide

/j

Le mode guide permet aux utilisateurs d'installer des fonctionnalités de Z and I Emulator for Windows quand ils en ont besoin plutôt que pendant l'installation. Les fonctionnalités disponibles pour l'installation sont guidées avec des raccourcis sur le système de l'utilisateur pour une installation ultérieure.

Mode de désinstallation

/x

Le mode de désinstallation supprime Z and I Emulator for Windows de votre système.

Mode réparation

/f

Le lancement de setup.exe en mode réparation vérifie le fichier clé de chaque fonctionnalité installée et réinstalle toute fonctionnalité jugée manquante, corrompue ou une version plus ancienne.

Chapter 9. Abréviations et codes de langue de la prise en charge des langues nationales (NLS)

Table 5: Abréviations et codes de langue de la prise en charge des langues nationales on page 31 répertorie les abréviations et les codes de langue fournis avec Z and I Emulator for Windows. Ces codes sont utilisés conjointement avec le paramètre de ligne de commande /I et dans les tableaux de chaînes et les boîtes de dialogue de langue. Pour plus d'informations sur le paramètre de ligne de commande /I, reportez-vous à [IPWI Command line parameters on page 28](#).

Table 5. Abréviations et codes de langue de la prise en charge des langues nationales

Langue	Abréviations (image d'installation)	Codes de langue (livrés sous forme de fichiers de transformation *.mst)
Catalan (Espagne)	ca_CA	1027
Tchèque (République tchèque)	cs_CZ	1029
Danois (Danemark)	da_DK	1030
Néerlandais (Pays-Bas)	nl_NL	1043
Anglais (Etats-Unis)	fr_FR	1033
Finnois (Finlande)	fi_FI	1035
Français (France)	fr_FR	1036
Allemand (Allemagne)	de_DE	1031
Hongrois (Hongrie)	hu_HU	1038
Italien (Italie)	it_IT	1040
Japonais (Japon)	ja_JP	1041
Norvégien (Bokmål)	no_NO	1044
polonais (Pologne)	pl_PL	1045
Portugais (Brésil)	pt_BR	1046
Portugais (Portugal)	pt_PT	2070
Russe (Russie)	ru_RU	1049
Slovène (Slovénie)	sl_SI	1060
Espagnol (Traditionnel-Espagne)	es_ES	1034
Suédois (Suède)	sv_SE	1053
Turc (Turquie)	tr_TR	1055
Les langues suivantes sont fournies dans des packages distincts, monolingues :		
Coréen (Corée)	ko_KR	1042
Chinois simplifié	zh_CN	2052
Chinois traditionnel	zh_TW	1028

Pour plus d'informations sur l'utilisation des fichiers de transformation, reportez-vous à <http://www.msdn.microsoft.com>.

Chapitre 10. Abréviations utilisées dans ce manuel

API	Interface de programmation d'application
CPI-C	Interface de programmation commune pour les communications
EHLLAPI	Interface de programmation d'application de langage de haut niveau pour les émulateurs
IEEE	Institut des ingénieurs électriciens et électroniciens
IP	Protocole Internet
LAN	Réseau local
LSP	Programme de support LAN
MSI	Base de données Programme d'installation de Windows
MSP	Correctif Programme d'installation de Windows
MST	Transformations Programme d'installation de Windows
TCP/IP	Protocole de contrôle de transmissions/Protocole Internet
WAN (Wide-area network)	Grand réseau (WAN)

Chapter 11. Avis

Le présent document peut contenir des informations ou des références concernant certains produits, logiciels ou services HCL non annoncés dans ce pays. Pour plus de détails, référez-vous aux documents d'annonce disponibles dans votre pays, ou adressez-vous à votre partenaire commercial HCL. Toute référence à un produit, logiciel ou service HCL n'implique pas que seul ce produit, logiciel ou service HCL puisse être utilisé. Tout autre élément, programme ou service fonctionnellement équivalent peut être utilisé, s'il n'enfreint aucun droit de propriété intellectuelle d'HCL. Cependant, il est de la responsabilité de l'utilisateur d'évaluer et de vérifier lui-même le fonctionnement des produits, logiciels ou services non HCL.

HCL peut détenir des brevets ou des demandes de brevet couvrant les produits mentionnés dans le présent document. La remise de ce document ne vous donne aucun droit de licence sur ces brevets ou demandes de brevet. Si vous désirez recevoir des informations concernant l'acquisition de licences, veuillez en faire la demande par écrit à l'adresse suivante :

HCL
330 Potrero Ave.
Sunnyvale, CA 94085
Etats-Unis
A l'attention de : Office of the General Counsel

HCL TECHNOLOGIES LTD. FOURNIT LE PRESENT DOCUMENT "EN LETAT" ET DECLINE TOUTE RESPONSABILITE, EXPLICITE OU IMPLICITE, RELATIVE AUX INFORMATIONS QUI Y SONT CONTENUES, Y COMPRIS EN CE QUI CONCERNE LES GARANTIES DE VALEUR MARCHANDE OU D'ADAPTATION A VOS BESOINS. Certaines juridictions n'autorisent pas l'exclusion des garanties implicites, auquel cas l'exclusion ci-dessus ne vous sera pas applicable.

Le présent document peut contenir des inexactitudes ou des coquilles. Ce document est mis à jour périodiquement. Chaque nouvelle édition inclut les mises à jour. HCL peut, à tout moment et sans préavis, apporter des améliorations et/ou modifier les produits et/ou logiciels décrits dans ce document.

Les références à des documents non HCL ou sites Web non HCL sont fournies à titre d'information uniquement et n'impliquent en aucun cas une adhésion aux données qu'ils contiennent. Les éléments figurant sur ces documents ou sites Web ne font pas partie des éléments du présent produit HCL et l'utilisation de ces documents ou sites relève de votre seule responsabilité.

HCL pourra utiliser ou diffuser, de toute manière qu'elle jugera appropriée et sans aucune obligation de sa part, tout ou partie des informations qui lui seront fournies.

Les détenteurs de licence souhaitant obtenir des informations permettant : (i) l'échange des données entre des logiciels créés de façon indépendante et d'autres logiciels (dont celui-ci), et (ii) l'utilisation mutuelle des données ainsi échangées, doivent adresser leur demande à :

HCL
330 Potrero Ave.
Sunnyvale, CA 94085

Etats-Unis

A l'attention de : Office of the General Counsel

Ces informations peuvent être soumises à des conditions particulières, prévoyant notamment le paiement d'une redevance.

Le logiciel sous licence décrit dans ce document et tous les éléments sous licence disponibles s'y rapportant sont fournis par HCL conformément aux dispositions du document HCL Customer Agreement, des Conditions internationales d'utilisation des logiciels HCL ou de tout autre accord équivalent.

Les données de performance présentées ici ont été obtenues dans des conditions de fonctionnement spécifiques. Les résultats peuvent donc varier.

Les informations concernant des produits non HCL ont été obtenues auprès des fournisseurs de ces produits, par l'intermédiaire d'annonces publiques ou via d'autres sources disponibles. HCL n'a pas testé ces produits et ne peut confirmer l'exactitude de leurs performances ni leur compatibilité. Elle ne peut recevoir aucune réclamation concernant des produits non HCL. Toute question concernant les performances de produits non HCL doit être adressée aux fournisseurs de ces produits.

Le présent document peut contenir des exemples de données et de rapports utilisés couramment dans l'environnement professionnel. Ces exemples mentionnent des noms fictifs de personnes, de sociétés, de marques ou de produits à des fins illustratives ou explicatives uniquement. Toute ressemblance avec des noms de personnes, de sociétés ou des données réelles serait purement fortuite.

Marques

HCL, le logo HCL et hcl.com sont des marques d'HCL Technologies Ltd. dans de nombreux pays. Les autres noms de produit et service peuvent être des marques d'IBM® ou d'autres sociétés.

Index

A

accord de licence 35

D

désinstallation
 utilisation de l'installation de
 maintenance 25
 utilisation des paramètres de ligne de
 commande 30

E

exécuter à partir d'une source
 image d'installation 10
 serveur réseau 23

I

installation
 distant
 à l'aide de SMS 27
 à l'aide de Tivoli 27
 installation administrative
 aperçu et procédure 22
 Paramètres de ligne de commande
 InstallShield 30
 installation de maintenance
 modifier 25
 réparer 25
 supprimer 25
 installer à partir du serveur réseau 23
 installer pour exécuter à partir du
 serveur réseau 23
 migration 11
 options d'installation des
 fonctionnalités 10
 personnalisation 20
 personnalisé 7
 sélection d'une fonctionnalité 9
 silencieux 14
 traitement du fichier d'initialisation 20
 typique 5
 installation à distance
 à l'aide de Launchpad 27
 à l'aide de SMS 27
 à l'aide de Tivoli 27
 installation administrative
 aperçu et procédure 22
 installer à partir du serveur réseau 23
 installer pour exécuter à partir du
 serveur réseau 23
 Paramètres de ligne de commande
 InstallShield 30
 installation de maintenance
 modifier 25
 réparer 25
 réparer à l'aide des paramètres de ligne
 de commande 30
 supprimer 25
 installation silencieuse
 général 14
 traitement du fichier d'initialisation 20
 utilisation des paramètres de ligne de
 commande 29
 installation, à distance
 à l'aide de SMS 27
 à l'aide de Tivoli 27

L

langue, spécification

utilisation de transformations 31
utilisation des paramètres de ligne de
commande 30

M

Microsoft Systems Management Server
(SMS), installation à distance 27
migration
 général 2
 options 11
 procédure 8

O

options d'installation des
fonctionnalités 10

P

paramètres de ligne de commande
 configuration de la langue 30
 installation administrative 30
 installation silencieuse 29
 InstallShield, setup.exe 28
 mode de désinstallation 30
 mode guide 30
 mode réparation 30
 Programme d'installation de Windows
 service
 20
 transmission au package MSI 28
personnalisation
 traitement du fichier d'initialisation 20
 transformer des fichiers 20
prise en charge des langues nationales
(NLS)
 codes linguistiques 31

S

sélection d'une fonctionnalité 9
setup.exe 28
systèmes d'exploitation, démarrage
multiple 2

T

traitement du fichier d'initialisation
 général 20
 installation silencieuse 20
transformations, langue 31