

# 「VMWare ESX Server <sup>BigFix</sup> ユーザーズ・ガイド」のパッチ



## Special notice

Before using this information and the product it supports, read the information in [Notices \(on page xviii\)](#).

## Edition notice

This edition applies to BigFix version 11 and to all subsequent releases and modifications until otherwise indicated in new editions.

# 目次

Special notice.....	ii
Edition notice.....	iii
<b>第 1 章. 概要.....</b>	<b>5</b>
サポートされるプラットフォーム.....	5
サイトのサブスクリプション.....	5
<b>第 2 章. ダウンロード・プラグイン.....</b>	<b>7</b>
「ダウンロード・プラグインの管理」ダッシュボードの概要.....	7
ESX ダウンロード・プラグインの登録.....	8
ESX ダウンロード・プラグインの登録解除.....	9
ESX ダウンロード・プラグインの構成.....	9
ESX ダウンロード・プラグインのアップグレード.....	10
<b>第 3 章. Fixlet を使用したパッチ.....</b>	<b>12</b>
ESX 4 パッチ・ウィザード.....	13
ESX パッチ情報の収集.....	14
置き換え.....	15
<b>付録 A. サポート.....</b>	<b>16</b>
<b>付録 B. よくある質問.....</b>	<b>17</b>
Notices.....	xviii

# 第 1 章. 概要

BigFix Patch for VMware ESX には、VMware がリリースする新規パッチ・バンドル更新用の監査 Fixlet が用意されています。

Patch for VMware ESX を使用すると、マシンにエージェントをインストールすることなく、VMware ESX 用デバイスのパッチ・ステータスを照会することができます。VMware API と通信する管理エクステンダーを使用します。

Patch for VMware は、ESX 用パッチ・サイトを介して提供されます。

## サポートされるプラットフォーム

BigFix Patch for ESX は、さまざまなプラットフォームでの VMware 更新をサポートしています。

サポートされているプラットフォームは以下のとおりです。

- VMware ESX Server 3.0.0
- VMware ESX Server 3.0.1
- VMware ESX Server 3.0.2
- VMware ESX Server 3.5
- VMware ESX Server 4.0
- VMware ESX Server 4.1

Patch for ESX には、以下の更新があります。

- 重大
- 全般
- セキュリティー

ESX パッチをインストールするには、ESX 用パッチ・サイトにサブスクライブします。

VMware ESX は、2016 年 5 月 21 日に ESX 4.x の技術ガイダンス・サポートを終了しました。ESX ユーザーは、ESXi に移行することが推奨されています。

ESX の一般サポートの終了、および VMware ESX の技術的なガイダンスの詳細については、[https://kb.vmware.com/selfservice/microsites/search.do?language=en\\_US&cmd=displayKC&externalId=2039567](https://kb.vmware.com/selfservice/microsites/search.do?language=en_US&cmd=displayKC&externalId=2039567) を参照してください。

ESX から ESXi への移行について詳しくは、以下を参照してください。<http://www.vmware.com/files/pdf/services/Files2011/vmware-ESXi-assess-migrate-service-brief.pdf>

## サイトのサブスクリプション

サイトとは、ユーザー、HCL、またはベンダーにより内部的に作成される Fixlet メッセージの集合です。

実装環境内のシステムにパッチを適用するために、サイトにサブスクライブして Fixlet メッセージにアクセスします。

サイトのサブスクリプションを追加するには、ベンダーまたは HCL からマストヘッド・ファイルを入手するか、またはライセンス・ダッシュボードを使用します。Fixlet サイトへのサブスクライブ方法について詳しくは、『*BigFix* インストール・ガイド』を参照してください。

サイトについて詳しくは、『*BigFix* コンソール・オペレーター・ガイド』を参照してください。

## 第2章. ダウンロード・プラグイン

ダウンロード・プラグインは、パッチのベンダーの Web サイトにログインし、指定されたパッチをダウンロードする実行可能プログラムです。キャッシュのプロセスを簡単にするために、Fixlet には、ダウンロード・プラグインを起動するプロトコルが組み込まれています。

Fixlet がプロトコルを認識するようにするには、関連するダウンロード・プラグインを登録する必要があります。ダウンロード・プラグインを登録するには、「ダウンロード・プラグインの管理」ダッシュボードを使用する必要があります。プラグインを登録したら、Fixlet を実行して、BigFix console からパッチをダウンロード、キャッシュ、適用できます。

プラグインが既に登録されている場合、「ダウンロード・プラグインの管理」ダッシュボードを使用して、更新を実行できます。ダウンロード・プラグインを登録解除したり構成したりするのにも、ダッシュボードを使用する必要があります。



注:

- ダウンロード・プラグインをリレーにインストールする場合は、サーバーにもインストールすることをお勧めします。
- ダウンロード・プラグインでは、基本認証のみがサポートされます。
- null エラーを回避するために、BigFix サーバーと BigFix クライアントは必ず同じバージョンにしてください。

### 「ダウンロード・プラグインの管理」ダッシュボードの概要

「ダウンロード・プラグインの管理」ダッシュボードを使用して、デプロイメント内のダウンロード・プラグインの監視と管理を行います。

「ダウンロード・プラグインの管理」ダッシュボードを使用すると、さまざまなパッチ・ベンダーのダウンロード・プラグインの登録、登録解除、構成、およびアップグレードを実行できます。

「パッチ・サポート (Patching Support)」サイトにサブスクライブして、ダッシュボードにアクセスする必要があります。「ダウンロード・プラグインの管理」ダッシュボードを表示するには、「**パッチ管理ドメイン**」>「**すべてのパッチの管理**」>「**ダッシュボード**」>「**ダウンロード・プラグインの管理**」に進みます。

図 1. 「パッチ管理」ナビゲーション・ツリー

ダッシュボードには、デプロイメント内のすべてのサーバーとリレー (Windows のみ) が表示されます。サーバーまたはリレーを選択すると、そのコンピューターのすべてのプラグインが表示されます。ダッシュボードには、統合された 1 つのビューに、各プラグインのバージョンと状況も表示されます。

図 2. 「ダウンロード・プラグインの管理」ダッシュボード

プラグインは、以下のいずれかの状態にあります。

- インストールされていません
- 新規バージョンが使用可能
- 最新
- サポートされません

このダッシュボードには、ライブ・キーワード検索機能が用意されています。サーバー、リレー、およびプラグインの命名規則に基づいて検索できます。



**注:** ダウンロード・プラグインを BigFix リレーにインストールする場合、ダウンロードの問題を回避するためにダウンロード・プラグインを BigFix サーバーにもインストールする必要があります。

## ESX ダウンロード・プラグインの登録

「ダウンロード・プラグインの管理」ダッシュボードを使用して、ESX のダウンロード・プラグインを登録します。

以下のタスクを実行する必要があります。

- 「**パッチ・サポート (Patching Support)**」サイトにサブスクライブして、「ダウンロード・プラグインの管理」ダッシュボードにアクセスします。
- 「**BES サポート**」サイトから使用できる「**クライアントの暗号化分析**」分析をアクティブにします。
- 「**パッチ・サポート**」サイトから使用できる「**ダウンロード・プラグインのバージョン**」分析をアクティブにします。
- エンドポイントを暗号化する場合、「**BES サポート**」サイトから使用できる「**クライアントの暗号化の有効化**」Fixlet をデプロイします。

ダウンロード・プラグインを、そのプラグインがインストールされていないコンピューターに登録すると、プラグインは自動的にインストールされ、構成ファイルが作成されます。

ダウンロード・プラグインがコンピューターにすでにインストールされている場合、構成ファイルは上書きされます。

1. 「パッチ管理」ドメインから、「**すべてのパッチの管理**」 > 「**ダッシュボード**」 > 「**ダウンロード・プラグインの管理**」ダッシュボードをクリックします。
2. 「サーバーとリレー」テーブルから、ダウンロード・プラグインを登録するサーバーまたはリレーを選択します。
3. 「プラグイン」テーブルから、「**ESX プラグイン**」を選択します。
4. 「**登録**」をクリックします。  
「ESX プラグインの登録 (Register ESX Plug-in)」ウィザードが表示されます。
5. プロキシ・サーバーを経由してダウンロードする必要がある場合は、プロキシ・パラメーターを入力してください。

**プロキシ URL**



プロキシ・サーバーの URL。プロトコルとホスト名が含まれた整形形式の URL である必要があります。この URL は通常、プロキシ・サーバーの IP アドレスまたは DNS 名とそのポートを、コロンで区切ったものです。例: `http://192.168.100.10:8080`。

#### プロキシ・ユーザー名

プロキシ・サーバーで認証が必要な場合のプロキシ・ユーザー名。通常、これはフォーム `domain\username` 内にあります。

#### プロキシ・パスワード

プロキシ・サーバーで認証が必要な場合のプロキシ・パスワード。

#### 「プロキシ・パスワードの確認」

確認用のプロキシ・パスワード。

6. 「OK」をクリックします。  
「アクションの実行」ダイアログが表示されます。
7. ターゲット・コンピューターを選択します。
8. 「OK」をクリックします。

ESX ダウンロード・プラグインが正常に登録されました。

## ESX ダウンロード・プラグインの登録解除

「ダウンロード・プラグインの管理」ダッシュボードを使用して、ESX のダウンロード・プラグインを登録解除します。

1. 「パッチ管理」ドメインから、「すべてのパッチの管理」 > 「ダッシュボード」 > 「ダウンロード・プラグインの管理」ダッシュボードをクリックします。
2. 「サーバーとリレー」テーブルから、ダウンロード・プラグインを登録解除するサーバーまたはリレーを選択します。
3. 「プラグイン (Plug-ins)」テーブルから、「ESX プラグイン (OEL Plug-in)」を選択します。
4. 「登録解除 (Unregister)」をクリックします。  
「アクションの実行」ダイアログが表示されます。
5. ターゲット・コンピューターを選択します。
6. 「OK」をクリックします。

ESX ダウンロード・プラグインが正常に登録解除されました。

## ESX ダウンロード・プラグインの構成

「ダウンロード・プラグインの管理」ダッシュボードを使用して、ESX のダウンロード・プラグインを構成します。

ダウンロード・プラグイン用の既存の構成内容をメモしておくことをお勧めします。ダウンロード・プラグインを構成すると既存の構成が上書きされます。

1. 「パッチ管理」ドメインから、「**すべてのパッチの管理**」 > 「**ダッシュボード**」 > 「**ダウンロード・プラグインの管理**」**ダッシュボード**をクリックします。
2. 「サーバーとリレー」テーブルから、ダウンロード・プラグインを構成するサーバーまたはリレーを選択します。
3. 「プラグイン (Plug-ins)」テーブルから、「**ESX プラグイン (OEL Plug-in)**」を選択します。
4. 「**構成**」をクリックします。  
「ESX プラグインの構成 (Configure ESX Plug-in)」ウィザードが表示されます。
5. プロキシ・サーバーを経由してダウンロードする必要がある場合は、プロキシ・パラメーターを入力してください。

#### プロキシ URL

プロキシ・サーバーの URL。プロトコルとホスト名が含まれた整形形式の URL である必要があります。この URL は通常、プロキシ・サーバーの IP アドレスまたは DNS 名とそのポートを、コロンで区切ったものです。例: `http://192.168.100.10:8080`。

#### プロキシ・ユーザー名

プロキシ・サーバーで認証が必要な場合のプロキシ・ユーザー名。通常、これはフォーム `domain\username` 内にあります。

#### プロキシ・パスワード

プロキシ・サーバーで認証が必要な場合のプロキシ・パスワード。

#### 「プロキシ・パスワードの確認」

確認用のプロキシ・パスワード。

6. 「**OK**」をクリックします。  
「アクションの実行」ダイアログが表示されます。
7. ターゲット・コンピューターを選択します。
8. 「**OK**」をクリックします。

ESX ダウンロード・プラグインが正常に構成されました。

## ESX ダウンロード・プラグインのアップグレード

「ダウンロード・プラグインの管理」ダッシュボードを使用して、ESX のダウンロード・プラグインをアップグレードします。

1. 「パッチ管理」ドメインから、「**すべてのパッチの管理**」 > 「**ダッシュボード**」 > 「**ダウンロード・プラグインの管理**」**ダッシュボード**をクリックします。
2. 「サーバーとリレー」テーブルから、ダウンロード・プラグインをアップグレードするサーバーまたはリレーを選択します。
3. 「プラグイン (Plug-ins)」テーブルから、「**ESX プラグイン (OEL Plug-in)**」を選択します。
4. 「**アップグレード**」をクリックします。  
「アクションの実行」ダイアログが表示されます。

5. ターゲット・コンピューターを選択します。
6. 「**OK**」をクリックします。

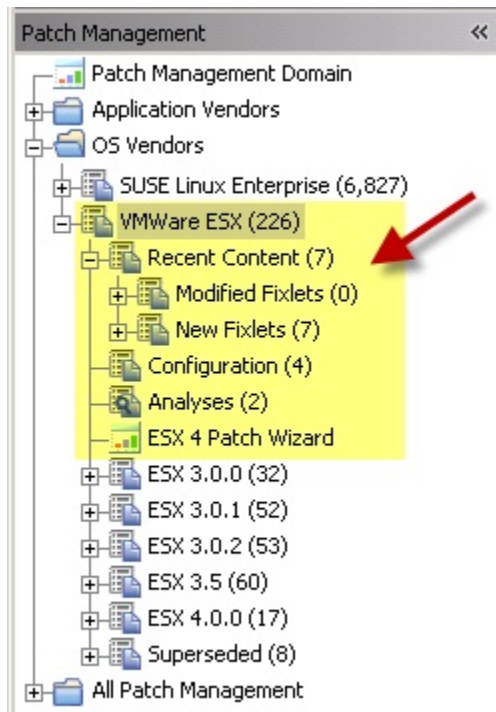
これで、ESX ダウンロード・プラグインの最新バージョンがインストールされました。

## 第 3 章. Fixlet を使用したパッチ

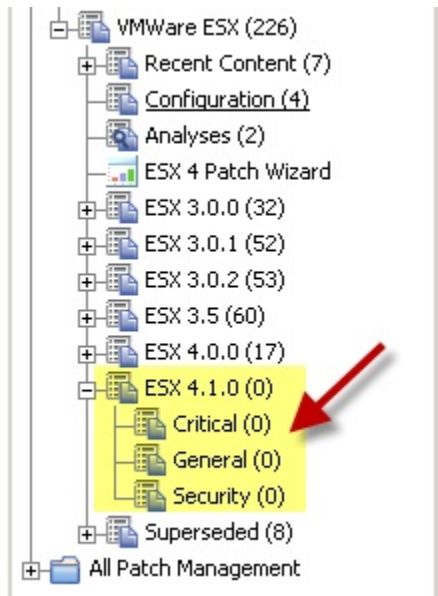
ESX パッチをデプロイメント環境に適用するには、ESX3 向けパッチ・サイトにある Fixlet を使用します。

ESX パッチを適用するには、「パッチ管理」ドメインをクリックし、「OS ベンダー」の下の「VMware ESX」ノードを選択します。

ナビゲーション・ツリーから、新規および変更された Fixlet、構成、分析、および ESX 4 パッチ・ウィザードを含む、ESX の最新コンテンツを表示できます。



「ESX 4.1.0」ノードをクリックして、重大度 (「きわめて重要」、「一般」、および「セキュリティ」) に従ってパッチを表示します。

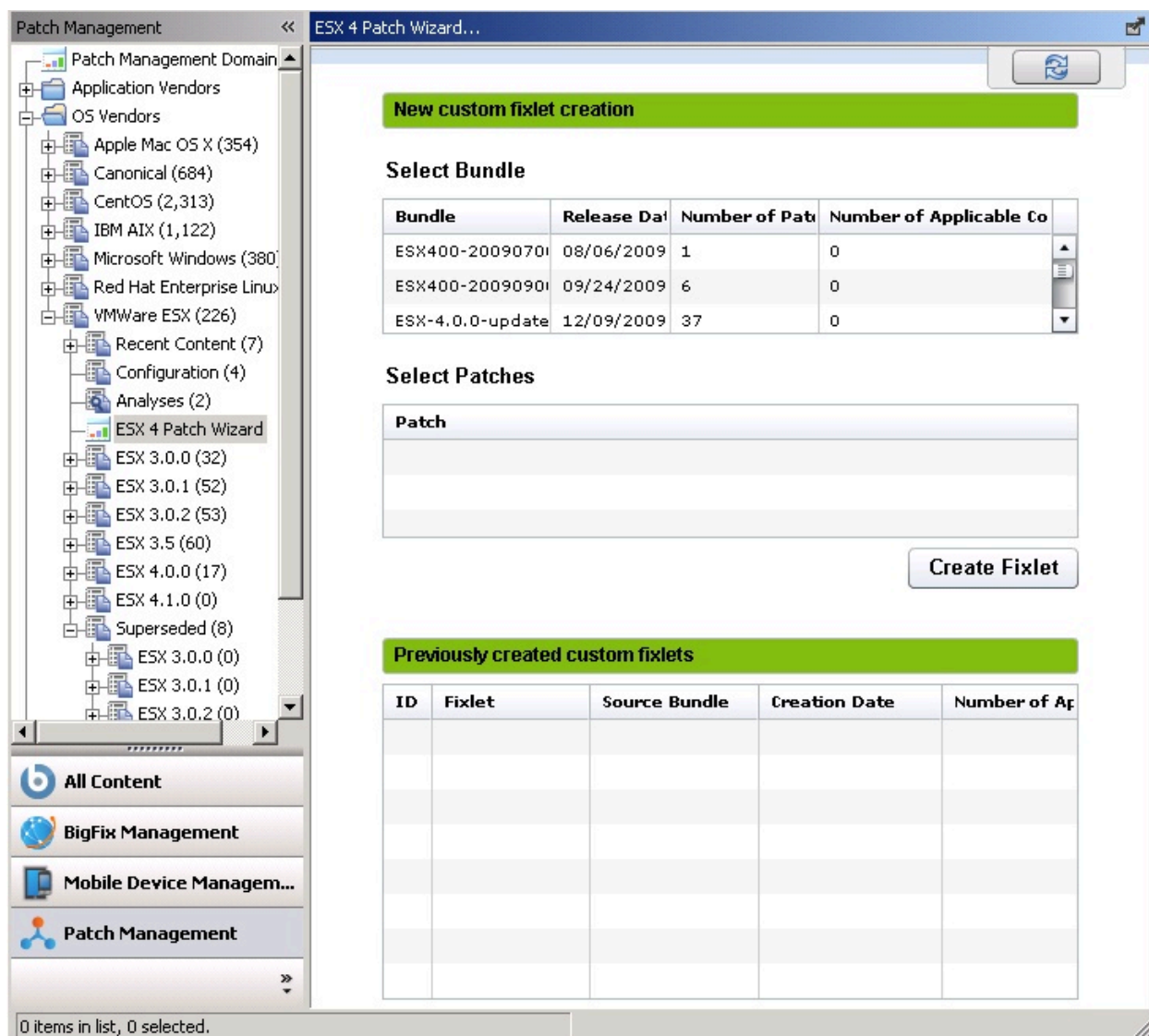


適切なノードを選択すると、作業エリアに Fixlet が表示されます。適用する Fixlet を選択し、「**アクションの実行**」をクリックして適用プロセスを開始します。非推奨のパッチは、ナビゲーション・ツリーの「置き換え済み」ノードにあります。

## ESX 4 パッチ・ウィザード

ESX パッチ・ウィザードを使用すると、更新バンドルから個別のパッチを適用できます。

バンドルをクリックすると、使用可能な個別のパッチが表示されます。1つ以上のパッチを選択し、「**Fixlet の作成**」をクリックします。

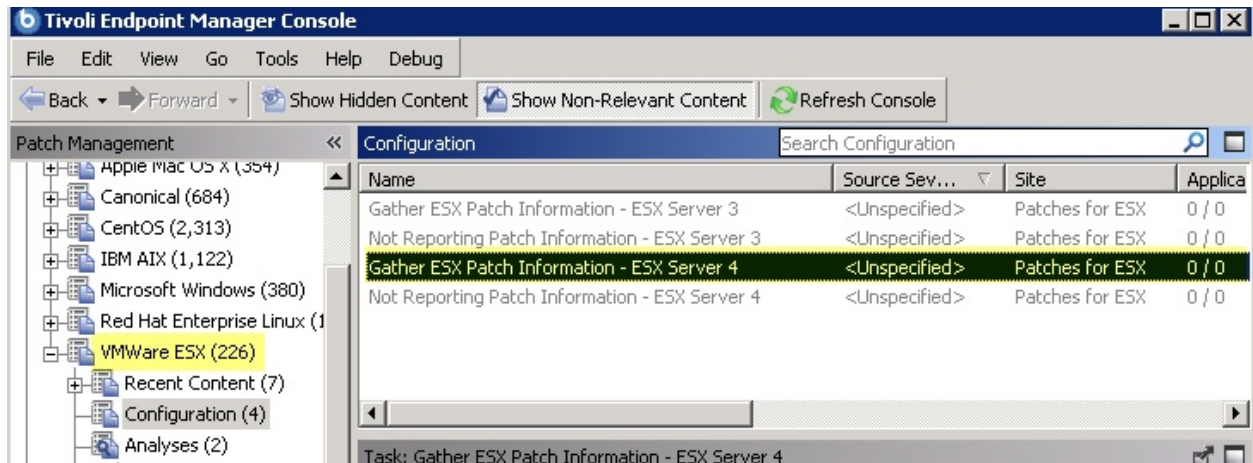


「アクションの実行」ダイアログ・ボックスで、「アクション」ボックスをクリックしてアクションを適用します。

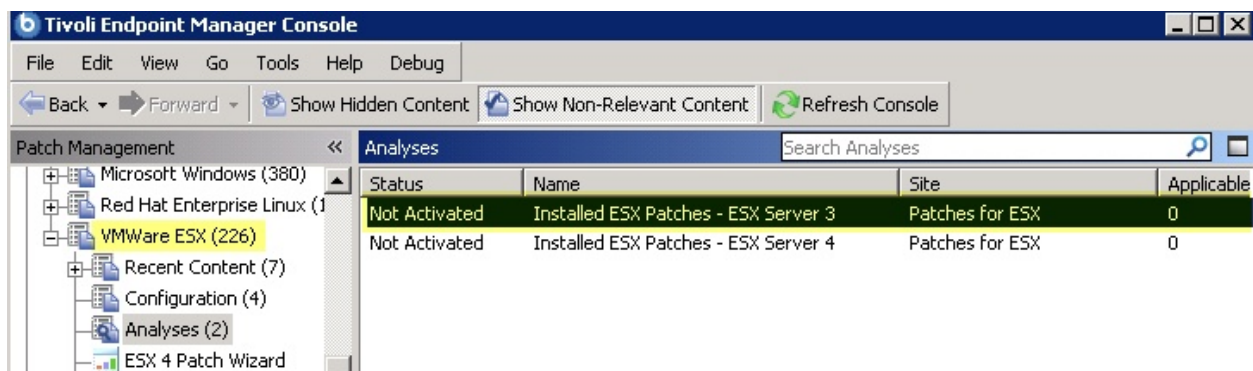
## ESX パッチ情報の収集

ESX パッチ・コンテンツがターゲット・システムを正確に識別できるように、現在 ESX サーバーにインストールされている ESX パッチ・インベントリーを実行します。

このインベントリーは、ナビゲーション・ツリーの「構成」ノードからアクセスできる「ESX パッチ情報の収集」タスクから生成できます。このタスクは、成功した各パッチ・アクションの終了時にも更新されます。



「インストールされている ESX パッチ」分析をアクティブにすることにより、任意の ESX システムのインストール済み ESX パッチの現在のリストを表示できます。ナビゲーション・ツリーから「分析」を選択し、正しい分析を見つけて、メニューを右クリックし「アクティブ化」を選択してアクティブ化します。



## 置き換え

置き換えについて詳しくは、「Windows 以外での置き換え ( (ページ) )」を参照してください。

# 付録 A. サポート

この製品について詳しくは、以下のリソースを参照してください。

- [BigFix サポート・ポータル](#)
- [BigFix Developer](#)
- [YouTube の BigFix プレイリスト](#)
- [YouTube の BigFix Tech Advisors チャンネル](#)
- [BigFix フォーラム](#)



## 付録 B. よくある質問

Patch Management for ESX についてさらに理解するために、以下の質問と回答を確認してください。

### 置き換えられるパッチとは何ですか？

置き換えられるパッチとは、古いパッケージを含む Fixlet のことです。Fixlet が置き換えられると、新しいバージョンのパッケージが含まれた新規 Fixlet が存在するようになります。新規 Fixlet の ID は、置き換えられた Fixlet の説明で確認できます。

### 適用ログはエンドポイントのどこにありますか？

ログは `/var/log/vmware/esxupdate.log` にあります。

### アクションがダウンロードの失敗として報告されるのはなぜですか？

一部のパッチが大容量になる可能性があるため、パッチを実行するのに十分なディスク・スペースがデフォルトの BES データ・フォルダーにあることを確認してください。

# Notices

This information was developed for products and services offered in the US.

HCL may not offer the products, services, or features discussed in this document in other countries. Consult your local HCL representative for information on the products and services currently available in your area. Any reference to an HCL product, program, or service is not intended to state or imply that only that HCL product, program, or service may be used. Any functionally equivalent product, program, or service that does not infringe any HCL intellectual property right may be used instead. However, it is the user's responsibility to evaluate and verify the operation of any non-HCL product, program, or service.

HCL may have patents or pending patent applications covering subject matter described in this document. The furnishing of this document does not grant you any license to these patents. You can send license inquiries, in writing, to:

*HCL*  
*330 Potrero Ave.*  
*Sunnyvale, CA 94085*  
*USA*  
*Attention: Office of the General Counsel*

For license inquiries regarding double-byte character set (DBCS) information, contact the HCL Intellectual Property Department in your country or send inquiries, in writing, to:

*HCL*  
*330 Potrero Ave.*  
*Sunnyvale, CA 94085*  
*USA*  
*Attention: Office of the General Counsel*

HCL TECHNOLOGIES LTD. PROVIDES THIS PUBLICATION "AS IS" WITHOUT WARRANTY OF ANY KIND, EITHER EXPRESS OR IMPLIED, INCLUDING, BUT NOT LIMITED TO, THE IMPLIED WARRANTIES OF NON-INFRINGEMENT, MERCHANTABILITY OR FITNESS FOR A PARTICULAR PURPOSE. Some jurisdictions do not allow disclaimer of express or implied warranties in certain transactions, therefore, this statement may not apply to you.

This information could include technical inaccuracies or typographical errors. Changes are periodically made to the information herein; these changes will be incorporated in new editions of the publication. HCL may make improvements and/or changes in the product(s) and/or the program(s) described in this publication at any time without notice.

Any references in this information to non-HCL websites are provided for convenience only and do not in any manner serve as an endorsement of those websites. The materials at those websites are not part of the materials for this HCL product and use of those websites is at your own risk.

HCL may use or distribute any of the information you provide in any way it believes appropriate without incurring any obligation to you.

Licensees of this program who wish to have information about it for the purpose of enabling: (i) the exchange of information between independently created programs and other programs (including this one) and (ii) the mutual use of the information which has been exchanged, should contact:

*HCL*

*330 Potrero Ave.*

*Sunnyvale, CA 94085*

*USA*

*Attention: Office of the General Counsel*

Such information may be available, subject to appropriate terms and conditions, including in some cases, payment of a fee.

The licensed program described in this document and all licensed material available for it are provided by HCL under terms of the HCL Customer Agreement, HCL International Program License Agreement or any equivalent agreement between us.

The performance data discussed herein is presented as derived under specific operating conditions. Actual results may vary.

Information concerning non-HCL products was obtained from the suppliers of those products, their published announcements or other publicly available sources. HCL has not tested those products and cannot confirm the accuracy of performance, compatibility or any other claims related to non-HCL products. Questions on the capabilities of non-HCL products should be addressed to the suppliers of those products.

Statements regarding HCL's future direction or intent are subject to change or withdrawal without notice, and represent goals and objectives only.

This information contains examples of data and reports used in daily business operations. To illustrate them as completely as possible, the examples include the names of individuals, companies, brands, and products. All of these names are fictitious and any similarity to actual people or business enterprises is entirely coincidental.

#### COPYRIGHT LICENSE:

This information contains sample application programs in source language, which illustrate programming techniques on various operating platforms. You may copy, modify, and distribute these sample programs in any form without payment to HCL, for the purposes of developing, using, marketing or distributing application programs conforming to the application programming interface for the operating platform for which the sample programs are written. These examples have not been thoroughly tested under all conditions. HCL, therefore, cannot guarantee or imply reliability, serviceability, or function of these programs. The sample programs are provided "AS IS," without warranty of any kind. HCL shall not be liable for any damages arising out of your use of the sample programs.

Each copy or any portion of these sample programs or any derivative work must include a copyright notice as follows:

© (your company name) (year).

Portions of this code are derived from HCL Ltd. Sample Programs.

## Trademarks

HCL Technologies Ltd. and HCL Technologies Ltd. logo, and hcl.com are trademarks or registered trademarks of HCL Technologies Ltd., registered in many jurisdictions worldwide.

Adobe, the Adobe logo, PostScript, and the PostScript logo are either registered trademarks or trademarks of Adobe Systems Incorporated in the United States, and/or other countries.

Java and all Java-based trademarks and logos are trademarks or registered trademarks of Oracle and/or its affiliates.

Microsoft, Windows, Windows NT, and the Windows logo are trademarks of Microsoft Corporation in the United States, other countries, or both.

Linux is a registered trademark of Linus Torvalds in the United States, other countries, or both.

UNIX is a registered trademark of The Open Group in the United States and other countries.

Other product and service names might be trademarks of HCL or other companies.

## Terms and conditions for product documentation

Permissions for the use of these publications are granted subject to the following terms and conditions.

### **Applicability**

These terms and conditions are in addition to any terms of use for the HCL website.

### **Personal use**

You may reproduce these publications for your personal, noncommercial use provided that all proprietary notices are preserved. You may not distribute, display or make derivative work of these publications, or any portion thereof, without the express consent of HCL.

### **Commercial use**

You may reproduce, distribute and display these publications solely within your enterprise provided that all proprietary notices are preserved. You may not make derivative works of these publications, or reproduce, distribute or display these publications or any portion thereof outside your enterprise, without the express consent of HCL.

### **Rights**

Except as expressly granted in this permission, no other permissions, licenses or rights are granted, either express or implied, to the publications or any information, data, software or other intellectual property contained therein.

HCL reserves the right to withdraw the permissions granted herein whenever, in its discretion, the use of the publications is detrimental to its interest or, as determined by HCL, the above instructions are not being properly followed.

You may not download, export or re-export this information except in full compliance with all applicable laws and regulations, including all United States export laws and regulations.

HCL MAKES NO GUARANTEE ABOUT THE CONTENT OF THESE PUBLICATIONS. THE PUBLICATIONS ARE PROVIDED "AS-IS" AND WITHOUT WARRANTY OF ANY KIND, EITHER EXPRESSED OR IMPLIED, INCLUDING BUT NOT LIMITED TO IMPLIED WARRANTIES OF MERCHANTABILITY, NON-INFRINGEMENT, AND FITNESS FOR A PARTICULAR PURPOSE.